

Histoire et éducation à la citoyenneté • 2^e secondaire

COMPLÈTEMENT CHRONO!

Maude Ladouceur
Dominique Lapointe
Geneviève Paiement-Paradis



Cahier d'apprentissage

Activités • Connaissances • Documents

Guide-corrigé

CHENELIÈRE
ÉDUCATION

i+



COMPLÈTEMENT CHRONO!

EXTRAIT

AVIS AU LECTEUR

Il peut subsister des erreurs ou des coquilles dans cet extrait.
Celles-ci seront corrigées et n'apparaîtront pas dans la version finale.


Guide-corrigé

Un guide complet qui offre plein d'options!

Le guide-corrigé est offert en versions imprimée et numérique.

Le **guide-corrigé imprimé** comprend :

- Le corrigé **EN COULEUR**
- Des notes pédagogiques
- Des documents reproductibles **pour chaque réalité sociale** :
 - Une ou des fiches **Ailleurs EN COULEUR**
 - Un résumé du chapitre
 - Un glossaire des mots définis dans le chapitre
 - Une banque de mots pour enrichir le réseau de concepts de la synthèse du chapitre
 - Un test de connaissances
 - Une évaluation des compétences
- Des documents reproductibles liés aux outils de l'histoire
- Des cartes muettes

Le **guide-corrigé numérique**, offert sur la plateforme  Interactif et compatible avec tout ordinateur ou tablette, comprend :

Pour l'élève et l'enseignant

- La version numérique du cahier
- Des contenus numériques supplémentaires **pour chaque réalité sociale** :
 - Trois activités interactives
 - Une vidéo
 - Deux diaporamas de documents visuels (ou banque d'images) en format PowerPoint modifiable
 - Des cartes interactives
 - Des hyperliens
 - Une présentation PowerPoint modifiable *Mon chapitre en bref*
 - Un repère de temps interactif

Pour l'enseignant

- La version numérique du cahier ainsi que celle du corrigé à présenter sur un TNI ou à l'aide d'un projecteur
- Une plateforme équipée de nombreuses fonctionnalités pour présenter, créer, personnaliser et partager des contenus interactifs ainsi qu'un outil de gestion permettant d'assigner les activités interactives et de suivre l'évolution des élèves
- L'accès aux documents reproductibles en formats PDF et Word (modifiable)

Sommaire

Chapitre 2

Fiche Ailleurs – La culture japonaise au temps des shoguns 5

Chapitre 4

Glossaire 10

Résumé 11

Banque de mots 13

Carte muette – Les plus grands empires coloniaux
au début du XVIII^e siècle..... 14

Outils de l’histoire

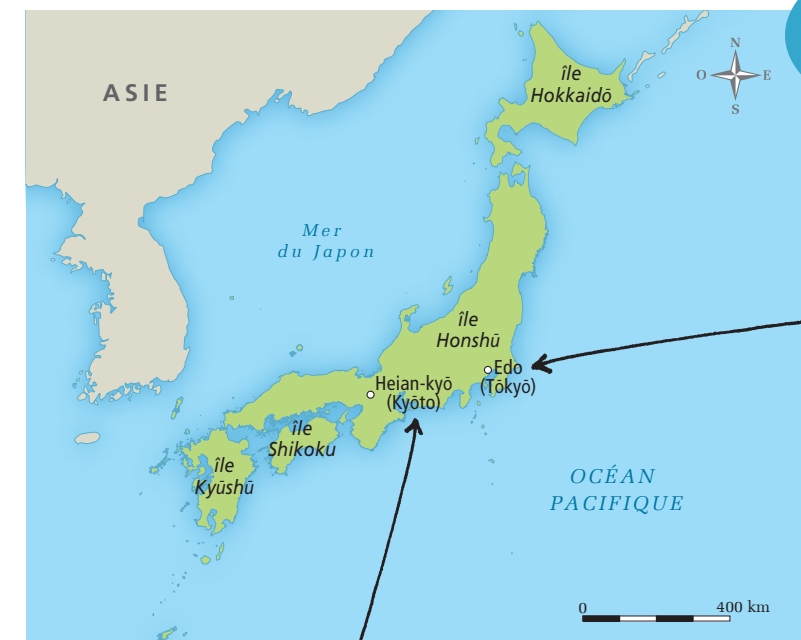
Outil 3 – Interpréter des documents visuels 15

La culture japonaise au temps des shoguns

Au XVII^e siècle, les Japonais vivent isolés sous la domination de chefs militaires, les shoguns. La culture qui se développe alors au Japon est très différente de la culture occidentale de la Renaissance.

⇒ Shogun, p. 1-A-2.

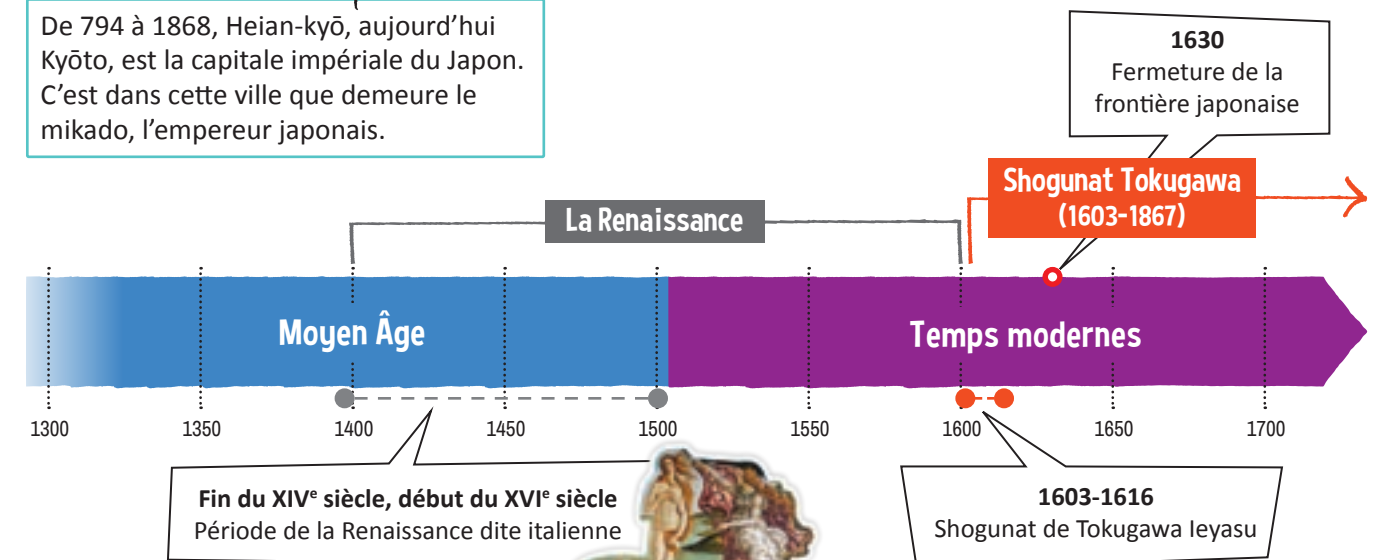
1 Le Japon au XVII^e siècle



◀ Le Japon est un archipel situé dans l'océan Pacifique.

Edo devient la capitale des shoguns Tokugawa en 1603 et leur lieu de résidence. Aujourd'hui, cette ville, c'est Tōkyō, la capitale du Japon.

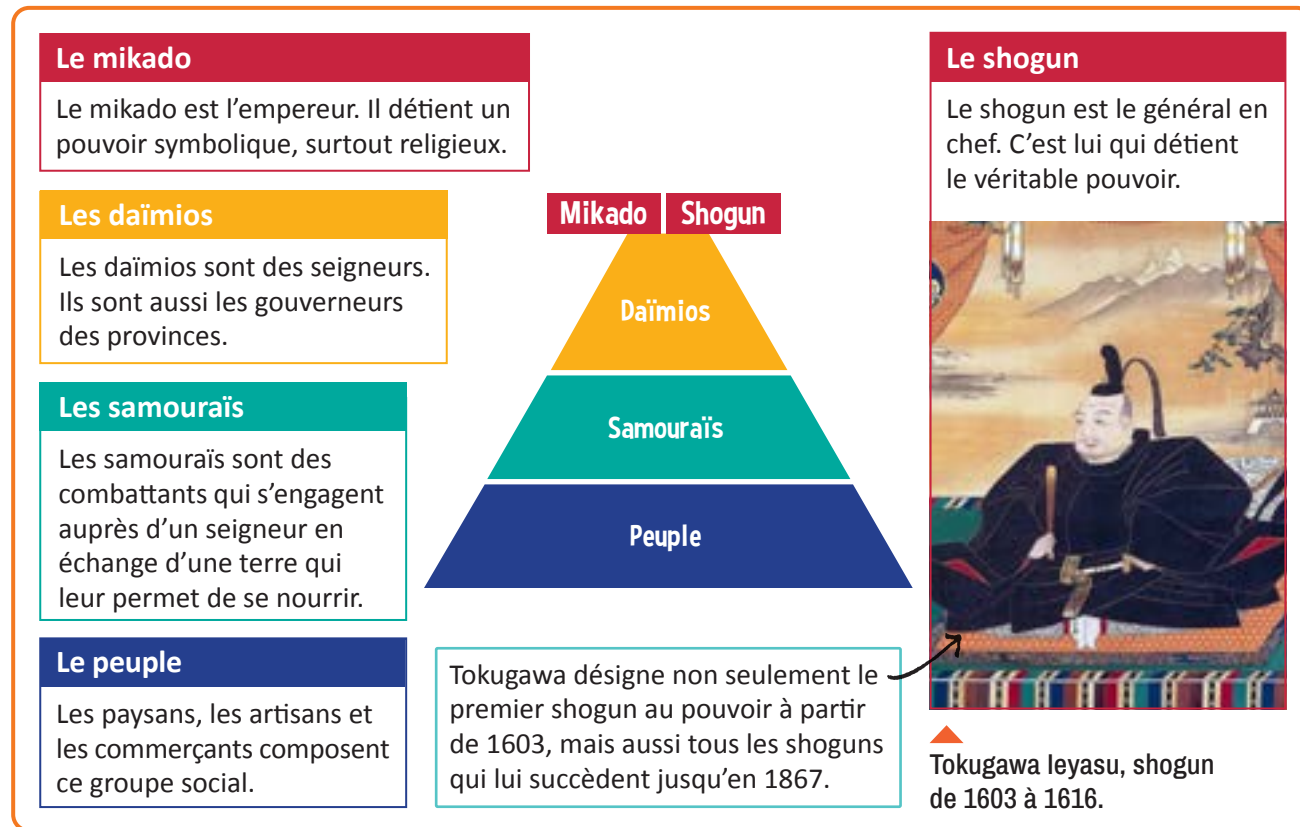
De 794 à 1868, Heian-kyō, aujourd'hui Kyōto, est la capitale impériale du Japon. C'est dans cette ville que demeure le mikado, l'empereur japonais.



Une société féodale

Au XVI^e et au XVII^e siècle, les Japonais vivent dans une société féodale semblable à celle que l'Europe a connue au Moyen Âge.

2 La hiérarchie sociale au Japon



Shogunat

Système politique japonais dans lequel l'empereur a un pouvoir symbolique et les shoguns détiennent le véritable pouvoir.

Le Japon est encore aujourd'hui un pays où le taux d'immigration est peu élevé.

Des mesures qui favorisent une culture originale

Au XVI^e siècle, le Japon vit dans l'instabilité. Les daïmios se font la guerre. En 1603, l'un d'eux, Tokugawa Ieyasu, prend le pouvoir et devient shogun. Le **shogunat** Tokugawa conserve le pouvoir jusqu'en 1867.

Les Tokugawa adoptent des mesures afin de sortir le Japon de son instabilité et d'unifier le pays. L'une de ces mesures consiste à fermer le pays au reste du monde. Les étrangers ne peuvent plus y entrer et les Japonais ne peuvent plus en sortir. Cette mesure est en vigueur de 1630 à 1854. Conjugée à la paix et la prospérité qui règnent durant le shogunat Tokugawa, elle favorise le développement d'une culture originale. Comme elle ne subit aucune influence extérieure, la culture japonaise ne ressemble à aucune autre.

La religion

À l'époque des shoguns Tokugawa, appelée aussi « période d'Edo », la principale religion est le shintoïsme. Dans cette religion polythéiste, les dieux sont généralement des animaux ou des éléments de la nature.

Les arts

Les thèmes dans les arts japonais durant la période d'Edo sont la nature et l'être humain. En peinture, les artistes ne font pas seulement des portraits. Ils représentent l'être humain dans ses activités quotidiennes.

3 Les estampes

Les estampes sont des images imprimées sur du papier ou du tissu à partir de gravures sur bois et d'encre. Les sujets et les techniques de cet art évoluent au cours du shogunat Tokugawa et au-delà. Les estampes servent à illustrer des affiches de spectacle, des livres ou des haïkus.

Les estampes de la période d'Edo ont pour sujets la nature, les scènes de la vie quotidienne, les portraits de femmes ou, comme ici, des comédiens du théâtre nô.



Une estampe de Masanobu Okumura, vers 1722-1732.

4 La broderie

La broderie existe au Japon depuis le VI^e siècle. Les artisans japonais réalisent de magnifiques broderies qui représentent entre autres des éléments de la nature. À partir de 1683, une loi indique que seuls les gens des classes supérieures sont autorisés à porter des kimonos richement brodés.

Un kimono de la période d'Edo.



5 Le théâtre et la poésie

Le théâtre nô présente principalement des drames poétiques devant un public aristocratique (shogun, daïmios et samourais). Sur un fond musical, les acteurs bougent et dansent très lentement. Leurs mouvements sont inspirés des danses sacrées du shintoïsme. Les personnages principaux portent des masques somptueux.

Oi, estampe de Utagawa Hiroshige (1834) ▶

Les poètes japonais inventent le haïku, un petit poème décrivant un instant précis de la vie. Sa forme est simple : 3 vers totalisant 17 syllabes.

Traduction d'un haïku de Takarai Kikaku (1661-1707). ▶



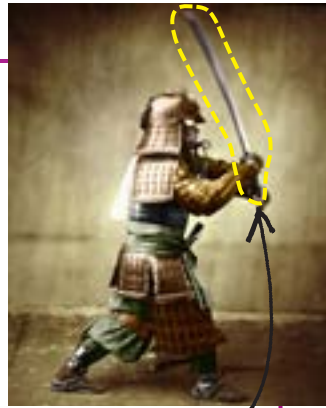
« Sur mon chapeau
La neige me paraît légère
Car elle est mienne. » ▶▶

6 Un roman marquant

Le roman de James Clavell *Shogun*, paru en 1975, relate les péripéties d'un marin anglais, John Blackthorne, qui s'échoue sur les côtes du Japon en 1600. L'histoire est inspirée de faits vécus par William Adams, un explorateur anglais qui devient un samouraï protégé par Tokugawa Ieyasu.

7 Le samouraï et le sabre *shinto*

Le samouraï est un guerrier entièrement dévoué à son seigneur. Il vit selon un code d'honneur, appelé bushido ou « voie du guerrier ». Les principales valeurs du samouraï sont le courage et la loyauté. Les véritables samouraïs n'hésitent pas à se suicider s'ils trahissent ce code d'honneur. On dit alors qu'ils se font *seppuku* (ou *hara-kiri*).



Seuls les samouraïs ont le droit de porter le sabre *shinto*.

Activités

1 Observe la carte de la page 1-A-1. Pourquoi la situation géographique du Japon favorise-t-elle l'isolement du pays entre 1630 et 1854 ?

Déterminer des facteurs explicatifs et des conséquences

2 Lis le document, puis indique de quelle ville il est question.

Situer dans le temps et dans l'espace

« Il installe sa capitale [...] au fond d'un golfe de la rive orientale de Honshū. Cette ville nouvelle, dominée par le château du shogun, devient rapidement la principale ville du pays. »

Nom de la ville au temps des shoguns : _____

Nom de la ville aujourd'hui : _____

Béatrice Roman-Amat, « 1603 à 1867 : le Japon à l'époque d'Edo », 2019.

3 Quel document présente un facteur qui explique le développement, au Japon, d'une culture qui ne ressemble à aucune autre ? Coche la bonne réponse.

Déterminer des facteurs explicatifs et des conséquences

« Ainsi, Laurent le Magnifique, de la famille des Médicis (des banquiers), fait de l'art un outil de gouvernement en accueillant et en protégeant les meilleurs artistes. »

« L'unification du pays marque la fin des guerres civiles et l'établissement d'un ordre uniforme. Le pays entre dans une période d'isolement et réduit drastiquement les contacts avec l'étranger. »

François Reynaert, *La grande histoire du monde*, 2016. Texte adapté à des fins pédagogiques.

Daniel Struve et Jean-Jacques Tschudin, *La littérature japonaise*, 2008. Texte adapté à des fins pédagogiques.

4 Lis les documents. Souligne les noms des membres des divers groupes sociaux, puis entoure le nom de celui qui détient le moins de pouvoir parmi ceux soulignés.

Établir des faits

« Au cours de l'époque Tokugawa, l'empereur était un chef d'État honorifique dépourvu de pouvoir politique. Toutes les fonctions administratives et militaires étaient exercées par le shogun [...] »

RCIP, *Shoguns et empereurs : restauration Meiji, Japon*, 1999.

« Le mot « samouraï » dérive du verbe « saburau », qui signifie servir. Ce terme [...] désigne un guerrier au service d'un seigneur, le daimio. »

« Les samouraïs : sur les traces des guerriers japonais », 2020.

5 Coche les énoncés qui caractérisent la culture japonaise des shoguns.

- La religion est polythéiste.
- C'est une société féodale.
- Les penseurs de plusieurs pays partagent leurs connaissances et leurs idées.
- Les gens, qu'ils soient nobles ou paysans, sont libres de se vêtir comme ils le veulent.

6 Observe les documents, puis réalise l'activité.

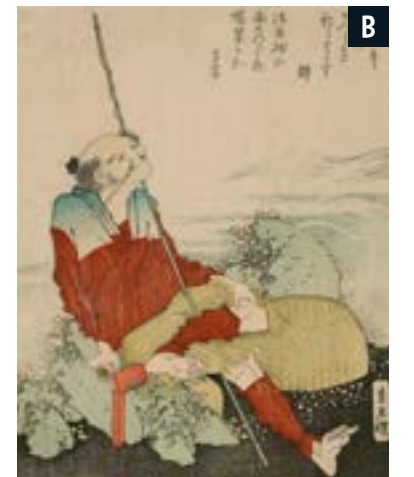
Établir des comparaisons

- a) Sous les documents [...], indique la période de chaque autoportrait.
- b) Indique ce qui est différent entre les deux autoportraits.



Albrecht Dürer, *Autoportrait* (1498).

Période : _____



Katsushika Hokusai, *autoportrait* (1835).

Période : _____

GLOSSAIRE-INDEX 2**L'expansion européenne dans le monde****Autochtone (p. 92)**

Premier habitant d'un territoire.

Colonisation (p. 96)

Processus par lequel un pays ou un État soumet un territoire étranger à son contrôle dans le but de l'exploiter.

Commerce (p. 80)

Activité qui consiste à échanger, vendre ou acheter des produits.

Culture (p. 92)

Ensemble des caractéristiques artistiques et intellectuelles d'une civilisation.

Économie-monde (p. 96)

Réseau économique mondial qui résulte de la création de colonies par les Européens du XVI^e au XVIII^e siècle.

Empire (p. 92)

Ensemble de territoires ou de royaumes dominés par un seul État.

Enjeu (p. 80)

Ce qu'on peut gagner ou perdre dans une action ou un contexte donné.

Esclavage (p. 98)

État d'une personne qui n'est pas libre, qui appartient à un maître.

Grandes découvertes (p. 78)

Expression utilisée par les Occidentaux pour qualifier les découvertes géographiques du XV^e et du XVI^e siècle.

Immunisé (p. 93)

Qui est protégé contre une maladie à la suite d'une exposition à cette maladie ou grâce à un vaccin.

Latitude (p. 85)

Position en degrés par rapport à l'équateur.

Métropole (p. 96)

État qui possède et gère des colonies.

Technologie (p. 78)

Ensemble des savoirs relatifs à un domaine technique.

Territoire (p. 78)

Lieu ou région où une société est établie.

Turcs ottomans (p. 80)

Peuple issu de l'Empire turc, aussi appelé « Empire ottoman ».

RÉSUMÉ**Chapitre 2 – L'expansion européenne dans le monde**

⇒ À la fin du XV^e siècle, les Européens participent déjà à un vaste réseau d'échanges commerciaux qui couvre leur territoire, mais une grande partie du monde leur est inconnue.

⇒ Au XV^e et au XVI^e siècle, des souverains européens financent de longs voyages d'exploration. C'est le début de l'époque des **grandes découvertes**.

⇒ Des motivations économiques, politiques et religieuses sont à l'origine de ces voyages.

- Les Européens cherchent une nouvelle route vers l'Asie pour se procurer des produits de luxe orientaux. C'est un **enjeu** commercial important.
- Les souverains cherchent à prendre possession de nouveaux **territoires** pour augmenter leur pouvoir.
- L'Église veut entrer en contact avec des peuples non chrétiens pour les convertir et ainsi diffuser le christianisme dans le monde.

⇒ De nouvelles **technologies** permettent d'améliorer les outils de navigation. Les navigateurs planifient leurs voyages à l'aide de portulans (des cartes) et s'orientent en mer grâce à la boussole et à l'astrolabe. Ils utilisent de plus en plus un type de navire appelé « caravelle ».

⇒ Christophe Colomb, Jean Cabot et Jacques Cartier s'aventurent vers l'ouest sur l'Atlantique et explorent l'Amérique.

⇒ D'autres explorateurs se dirigent vers le sud. Vasco de Gama contourne l'Afrique et se rend jusqu'aux Indes, tandis que Pedro Álvares Cabral atteint le Brésil. Fernand de Magellan effectue le premier tour du monde en contournant l'Amérique par le sud.

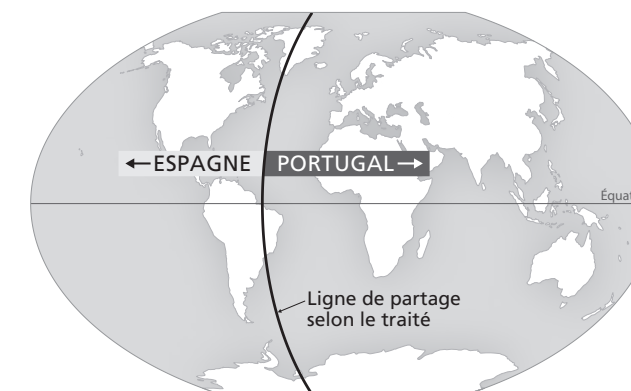
⇒ Les Iroquoiens, les Algonquiens, les Incas et les Aztèques font partie des peuples qui vivent en Amérique à l'arrivée des Européens.

⇒ C'est le début de l'échange colombien, qui se déroule entre l'Amérique et l'Europe et qui inclut des produits alimentaires, des plantes, des animaux, mais aussi des microbes et des virus.

⇒ Le traité de Tordesillas partage le « nouveau monde » entre l'Espagne et le Portugal. Ce traité n'est toutefois pas respecté par les autres puissances européennes.



▲ La caravelle mesure de 15 à 20 m de longueur et compte de 1 à 3 mâts.



▲ Le traité de Tordesillas.

⇒ La France, l'Angleterre, le Portugal et l'Espagne participent à la **colonisation** de l'Amérique et fondent des **empires** coloniaux.

⇒ Le **commerce** triangulaire s'organise entre l'Europe, l'Afrique et l'Amérique. Les métropoles européennes s'emparent des ressources naturelles (tabac, café, sucre, argent, or, etc.) de leurs colonies d'Amérique. Elles fabriquent des produits (verre, armes à feu, alcool, tissus, etc.) sur le territoire européen, qu'elles vendent ensuite dans leurs colonies et dans d'autres pays.

⇒ Les colonies ne tirent pas de profits de leurs ressources naturelles. Ce sont les métropoles qui s'enrichissent.

⇒ Les métropoles interdisent aux colonies de fabriquer des produits pour les vendre. Les colonies ne peuvent donc pas développer leur économie et deviennent dépendantes des produits finis européens.

⇒ Pour exploiter les ressources des colonies, les Européens ont recours au travail forcé des Autochtones et à l'**esclavage**. Ils organisent un trafic d'esclaves venus d'Afrique.



▲ Une plantation de canne à sucre dans les Antilles.

⇒ De nombreux Africains meurent durant la traversée de l'Atlantique. Une fois en Amérique, ils sont vendus comme esclaves aux colonisateurs européens.

⇒ La colonisation de l'Amérique et la mise en place d'une **économie-monde** entraînent plusieurs conséquences négatives pour les peuples autochtones.

- La population autochtone du continent diminue de façon importante à cause des guerres, des massacres, des épidémies et du travail forcé.
- Le mode de vie et la **culture** des Autochtones sont bouleversés. Certains peuples doivent se sédentariser.
- Les liens commerciaux entre les Autochtones, basés sur le troc, sont souvent brisés.



► Des réseaux d'échanges s'organisent entre Autochtones et Européens.

BANQUE DE MOTS 2 L'expansion européenne dans le monde

Le chapitre en résumé

Utilise la banque de mots pour compléter le schéma sur l'expansion européenne dans le monde.

colonisation

commerce

culture

dépendance

économie-monde

empires

enjeu

grandes explorations

métropoles

naturelles

population

profits

ressources

technologie

territoires

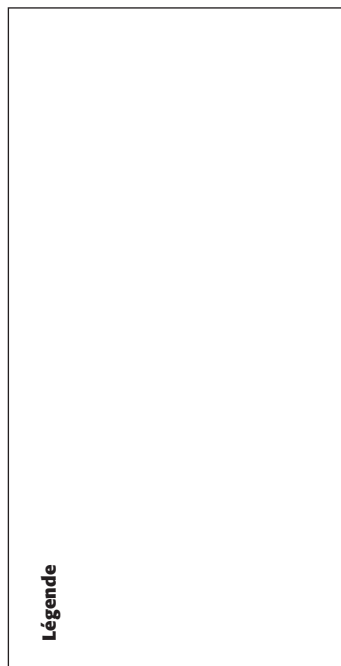
travail forcé

Carte muette 2.3

Les plus grands empires coloniaux au début du XVIII^e siècle



0 3000 km
à l'équateur



Légende

OUTIL 3 Interpréter des documents visuels

Les historiens étudient des documents visuels, en plus des documents écrits, pour comprendre le passé. Les documents visuels présentent des images, comme des illustrations, des peintures ou des photographies. L'interprétation d'un document visuel fournit des renseignements sur un événement du passé ou sur une époque.

Les sources des documents visuels

Les documents visuels peuvent être de source primaire ou de source secondaire.

- Un document de SOURCE PRIMAIRE est réalisé par un individu présent à l'époque de l'événement. Il date d'une période de temps proche de celle de l'événement.

Exemple

Une leçon de médecine à partir d'une dissection, au XVI^e siècle

Époque de l'événement représenté



Époque de production du document visuel

Master John Banister's Anatomical Tables, with Figures, vers 1580, illustrateur inconnu.

- Un document de SOURCE SECONDAIRE est réalisé par un individu qui n'est pas présent à l'époque de l'événement. Il date aussi d'une période de temps après celle de l'événement.

Exemple

L'observation de la Lune avec une lunette astronomique vers 1600

Époque de l'événement représenté



Date de production du document visuel

Illustration tirée de Vies des savants illustres de Louis Figuier, 1870.

Comment interpréter un document visuel

Voici les étapes à suivre pour interpréter un document visuel. L'exemple te permettra de mieux comprendre ces étapes.

Exemple

La prise de la Bastille de Paris, le 14 juillet 1789

Arrière-plan : la Bastille et le ciel.

Plan moyen : quelques bâtiments.

Plan rapproché : des insurgés et des soldats.

Une peinture d'un artiste inconnu, 1789-1790.

1 De quel type de document visuel s'agit-il ? Une peinture.

2 Quels renseignements le titre et la source du document fournissent-ils ?

Le titre indique qu'il s'agit de la prise de la Bastille, le 14 juillet 1789.

La source indique que la peinture a été réalisée par un artiste inconnu en 1789-1790.

3 De quel type de source s'agit-il ? Une source primaire, car le document date de la même époque que celle de l'événement.

4 Trace des lignes sur le document pour délimiter chacun des plans et décris ce que tu y vois.

5 Si tu ne connais pas la signification de certains mots ou de certaines expressions du document, cherche-les dans un dictionnaire.

Insurgé: rebelle, révolté.

6 Quel est le sujet de ce document ? La prise de la Bastille par des insurgés.

7 Quelles sont les idées principales à retenir du document ? Le 14 juillet 1789, des insurgés ont pris d'assaut la prison de la Bastille, à Paris.

Nom: _____

Groupe: _____ Date: _____

Suis ces étapes pour interpréter un document visuel.

1 De quel type de document visuel s'agit-il ?

Dessin Peinture Photographie Caricature

Autre: _____

2 Quels renseignements le titre et la source du document fournissent-ils à propos :

a) du lieu représenté ? _____

b) de l'événement représenté ? _____

c) du ou des personnages représentés ? _____

d) de l'époque représentée ? _____

e) de l'auteur du document ? _____

3 De quel type de source s'agit-il ? Explique ta réponse.

Source primaire

Un document de source primaire est réalisé par un individu présent à l'époque de l'événement, en tant qu'acteur ou témoin. Il date d'une période de temps proche de celle de l'événement.

Source secondaire

Un document de source secondaire est réalisé par un individu qui n'est pas présent à l'époque de l'événement. Il date d'une période de temps après celle de l'événement.

Tes réponses à la question 2 t'aideront à répondre à cette question.

Nom : _____

Groupe : _____ Date : _____

4 Trace des lignes sur le document pour délimiter chacun des plans et décris ce que tu y vois.

Plan	Observations
Arrière-plan	_____ _____
Plan moyen	_____ _____
Plan rapproché	_____ _____

5 Si tu ne connais pas la signification de certains mots ou de certaines expressions du document, cherche-les dans un dictionnaire.

Mot ou expression	Définition
_____	_____
_____	_____
_____	_____
_____	_____
_____	_____

6 Quel est le sujet du document ?

7 Quelles sont les idées principales à retenir du document ?

