



Français ➔ 6<sup>e</sup> année

# Les inséparables

Cahier d'apprentissage

Savoirs et activités

Geneviève Brassard  
Mélanie Gauthier



CHENELIÈRE  
ÉDUCATION

Conforme à  
la PROGRESSION  
des apprentissages



## Les finissants et finissantes

**Nico**



Ce grand sportif possède des jambes qui sont aussi rapides que son cerveau!

**Luna**



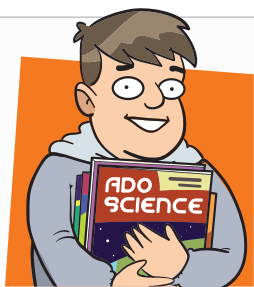
Très curieuse, Luna adore poser des questions et être au cœur de l'action. Sera-t-elle journaliste plus tard?

**Yann**



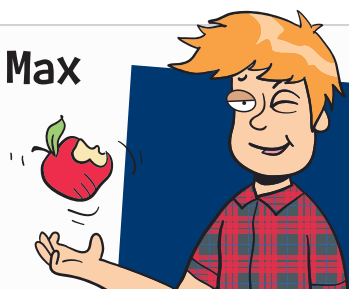
Surnommé affectueusement «le dictionnaire sur deux pattes» par ses amis, Yann a toujours réponse à tout!

**Zack**



Derrière sa grande timidité, Zack a une passion secrète : les livres. Il les aime, il les adore, il les dévore!

**Max**



Qui sait calmer les autres lorsqu'ils sont stressés? C'est Max, le gars le plus cool de la terre.

**Kim**



Une blague, une pirouette, de petites ou de grosses gaffes... avec Kim, on ne risque pas de s'ennuyer!



**Fred**

Fred est un vrai moulin à paroles... heureusement qu'elle donne d'excellents conseils!

# Table des matières (6<sup>e</sup> année – cahier A)

Les parties tramées indiquent les pages du cahier présentées dans cet extrait.

**RAPPEL** Les classes de mots..... 2

## Thème 1

Un lieu, mille et un personnages! ... 10

**OUTILS ESSENTIELS – Modules 1 et 2** ..... 12

➔ Stratégie de lecture  
Tenir compte de la ponctuation ..... 12

➔ Des clés pour aborder un texte  
Les personnages..... 13

## Module 1

**LECTURE** *La terrifiante araignée de Tara*  
(Jocelyn Boisvert)..... 14

**GRAMMAIRE** Les sortes de déterminants ..... 19  
D'autres déterminants ..... 21  
La position de l'adjectif  
dans une phrase..... 22

## Module 2

**LECTURE** *Les vieux livres sont dangereux*  
(François Gravel) ..... 24

**SAVOIR-FAIRE** Comment répondre à une  
question de compréhension? .... 27

**GRAMMAIRE** Le pronom..... 30  
Le pronom de reprise..... 31

**VOCABULAIRE** La formation des mots ..... 32

**OUTILS ESSENTIELS – Modules 3 et 4** ..... 34

➔ Stratégie de lecture  
Repérer les mots de substitution ..... 34

➔ Des clés pour aborder un texte  
Le temps et le lieu d'un récit..... 35

## Module 3

**LECTURE** *Je suis un monstre*  
(Denis Côté)..... 36

**GRAMMAIRE** Le pronom-sujet ..... 41

**VOCABULAIRE** Les synonymes et  
les antonymes..... 42

**CONJUGAISON** Le verbe à l'infinitif ..... 44

## Module 4

**LECTURE** *Le don d'Azilda*  
(Johanne Mercier)..... 46

**SAVOIR-FAIRE** Comment répondre à une  
question d'interprétation? ..... 49

**CONJUGAISON** L'imparfait de l'indicatif ..... 52

## Module extra

**LECTURE** *Le retour de Nicolas Tardif*  
(Rosalie Roy-Boucher) ..... 54

Consolidation du thème 1 ..... 56

Vocabulaire d'enfer! ..... 58



## Thème 2

Et si on s'engageait? ..... 60

OUTILS ESSENTIELS — Modules 1 et 2 ..... 62

➡ Stratégie de lecture  
Survoler le texte et explorer sa structure... 62

➡ Des clés pour aborder un texte  
Les marques d'organisation  
d'un texte informatif ..... 63

### Module 1

LECTURE Adopter un chien, toute  
une responsabilité! ..... 64

GRAMMAIRE Les principales constructions  
du groupe du nom ..... 69  
Les principales constructions  
du groupe du nom (suite) ..... 70

CONJUGAISON Le présent de l'indicatif ..... 72

### Module 2

LECTURE S'engager pour l'avenir  
des jeunes ..... 74

SAVOIR-FAIRE Comment répondre à  
une question de réaction? ..... 77

GRAMMAIRE Les accords dans le GN ..... 80

OUTILS ESSENTIELS — Modules 3 et 4 ..... 84

➡ Stratégie de lecture  
Faire des liens entre les informations ..... 84

➡ Des clés pour aborder un texte  
Les différents aspects d'un sujet ..... 85

### Module 3

LECTURE Cinq petits gestes pour aider  
la Terre (Marie Dufour) ..... 86

GRAMMAIRE Le sujet ..... 91

CONJUGAISON Le futur simple de l'indicatif ..... 94

### Module 4

LECTURE Jeunes et inspirants!  
(Matthieu Fannièrè) ..... 96

SAVOIR-FAIRE Comment répondre à une  
question d'appréciation? ..... 99

GRAMMAIRE L'accord du verbe avec le sujet... 102  
L'accord du verbe avec le sujet  
quand un mot les sépare ..... 105

### Module extra

LECTURE Un engagement surprenant  
(Andrée Poulin) ..... 106

Consolidation des thèmes 1 et 2 ..... 108

Vocabulaire d'enfer! ..... 112

Maxi rédac Informés et engagés! ..... 114

## Thème 3

Des mots pour le dire ..... 116

OUTILS ESSENTIELS — Modules 1 et 2 ..... 118

➡ Stratégie de lecture  
Comprendre le sens des expressions ..... 118

➡ Des clés pour aborder un texte  
Les différents types de textes ..... 119

### Module 1

LECTURE Comment je suis devenu  
écrivain (François Gravel) ..... 120

GRAMMAIRE Le complément de phrase ..... 125  
Les différents sens du  
complément de phrase ..... 126  
Les différentes constructions  
du complément de phrase ..... 127

CONJUGAISON Le conditionnel présent  
de l'indicatif ..... 128

### Module 2

LECTURE Avoir le verbe haut et  
Les mots-dits (François Gravel) ..... 130

GRAMMAIRE Le prédicat ..... 136  
La phrase de base ..... 138

OUTILS ESSENTIELS — Modules 3 et 4 ..... 140

➡ Stratégie de lecture  
Comprendre le sens des marqueurs  
de relation ..... 140

➡ Des clés pour aborder un texte  
L'organisation des idées dans un texte ..... 141

### Module 3

LECTURE Recette pour concocter un bon  
magazine (Marie Dufour) ..... 142

CONJUGAISON Les temps simples et  
les temps composés ..... 147

### Module 4

LECTURE Les bleuets des neiges  
(Lili Chartrand) ..... 150

CONJUGAISON Le participe passé ..... 156

VOCABULAIRE Les familles de mots ..... 158

### Module extra

LECTURE Pages blanches  
(Jocelyn Boisvert) ..... 160

Consolidation des thèmes 1 à 3 ..... 162

Vocabulaire d'enfer! ..... 166



# Table des matières (6<sup>e</sup> année – cahier B)

## Thème 4

**Terreur au programme** ..... 2

**OUTILS ESSENTIELS – Modules 1 et 2** ..... 4

➡ **Stratégie de lecture**  
Lire entre les lignes ..... 4

➡ **Des clés pour aborder un texte**  
Les parties d'un récit ..... 5

## Module 1

**LECTURE** *Monsieur Box* (Kettly Mars) ..... 6

**GRAMMAIRE** La phrase interrogative ..... 10  
L'adverbe ..... 14  
Le groupe du verbe ..... 16

## Module 2

**LECTURE** *Le placard* (Laurent Chabin) ..... 18

**GRAMMAIRE** Les constructions du groupe  
du verbe ..... 24  
La phrase négative ..... 26

**OUTILS ESSENTIELS – Modules 3 et 4** ..... 28

➡ **Stratégie de lecture**  
Retenir l'essentiel ..... 28

➡ **Des clés pour aborder un texte**  
Les parties d'un récit (*suite*) ..... 29

## Module 3

**LECTURE** *Terminus cauchemar*  
(Denis Côté) ..... 30

**CONJUGAISON** Le passé composé ..... 37

## Module 4

**LECTURE** *Un bruit au cœur de la nuit*  
(Carole Tremblay) ..... 39

**GRAMMAIRE** L'accord du participe passé  
employé avec ou  
sans auxiliaire ..... 45

## Module extra

**LECTURE** *Chassé-croisé* (Laurent Chabin) .... 48

**Consolidation des thèmes 1 à 4** ..... 51

**Vocabulaire d'enfer!** ..... 54

**Maxi rédac** Histoire de peur ..... 56



## Thème 5

Rire à gorge déployée ..... 58

**OUTILS ESSENTIELS — Modules 1 et 2** ..... 60

➡ **Stratégie de lecture**  
Cerner l'information importante  
dans une phrase difficile ..... 60

➡ **Des clés pour aborder un texte**  
Les mots de substitution ..... 61

### Module 1

**LECTURE** *Élise Gravel et Alex A.*  
(Rosalie Roy-Boucher) ..... 62

**GRAMMAIRE** Le complément direct ..... 68  
Le complément indirect ..... 70

### Module 2

**LECTURE** *L'escouade fiasco*  
(Julie Champagne) ..... 72

**GRAMMAIRE** L'attribut du sujet ..... 79



**OUTILS ESSENTIELS — Modules 3 et 4** ..... 82

➡ **Stratégie de lecture**  
Comprendre un mot nouveau ..... 82

➡ **Des clés pour aborder un texte**  
Les marqueurs de relation ..... 83

### Module 3

**LECTURE** *Être down, une question de pif!*  
(Rosalie Roy-Boucher) ..... 84

**CONJUGAISON** L'impératif présent ..... 89

**GRAMMAIRE** La phrase impérative ..... 91

### Module 4

**LECTURE** *Hackerboy* (Julie Champagne) ..... 93

**GRAMMAIRE** L'accord de l'adjectif placé  
après un verbe attributif ..... 99

La formation des adverbes  
en *-ment* ..... 100

**CONJUGAISON** D'autres temps composés ..... 102

### Module extra

**LECTURE** *Boule et Bill: Une incursion  
risquée!* (Cazenove et Bastide  
d'après Roba) ..... 104

Consolidation des thèmes 1 à 5 ..... 106

Vocabulaire d'enfer! ..... 110

## Thème 6

Quelle famille! ..... 112

### Module 1

**LECTURE** *Zazie et sa drôle de famille*  
(Marie-Renée Lavoie) ..... 114

**GRAMMAIRE** La phrase à plus d'un  
verbe conjugué ou  
sans verbe conjugué ..... 119

### Module 2

**LECTURE** *Lettre à la mairesse* ..... 122

**VOCABULAIRE** Le sens des mots ..... 126

**CONJUGAISON** Le subjonctif présent ..... 128

### Module 3

**LECTURE** *Le deuxième étage de l'océan*  
(Carle Coppens) ..... 130

**VOCABULAIRE** Les mots composés ..... 135  
Le sens des expressions ..... 136

### Module 4

**LECTURE** *Nous sommes tous faits  
de molécules* (Susin Nielsen) ..... 138

**CONJUGAISON** Le passé simple ..... 145

**GRAMMAIRE** L'apostrophe ..... 146

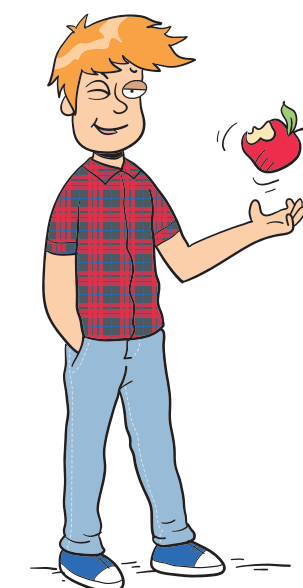
### Module extra

**LECTURE** *Chez mémère*  
(Carole Tremblay) ..... 148

Consolidation des thèmes 1 à 6 ..... 151

Vocabulaire d'enfer! ..... 156

Maxi rédac Des activités pour toutes  
les familles! ..... 158



# Présentation de la collection *Les inséparables*

La collection *Les inséparables* compte deux cahiers : le cahier A et le cahier B. Chaque cahier est divisé en trois thèmes et chaque thème comporte cinq modules. La collection inclut également un magazine littéraire.

## RAPPEL

Cette section permet de réactiver les connaissances des élèves sur les classes de mots variables qui ont été abordées au 2<sup>e</sup> cycle du primaire.

### Encadré notionnel

Cet encadré rappelle aux élèves les principales caractéristiques d'une classe de mots.

### Attention !

Cette section rappelle les manipulations syntaxiques à utiliser pour reconnaître une classe de mots. Ces manipulations sont aussi expliquées dans des animations offertes sur la plateforme numérique.

**RAPPEL**  
**LES CLASSES DE MOTS**

**Le nom**

- Le nom sert à désigner une personne, un animal, un objet, une activité, etc. Il peut être commun ou propre.
- Le nom a un genre (masculin ou féminin) et un nombre (singulier ou pluriel).
- Le nom est un **mot invariable** : il ne change pas.

**Le verbe**

- Le verbe sert à désigner une action, un état, un mouvement, etc.
- Le verbe a un **temps** (présent, passé, futur) et un **mode** (indicatif, impératif, infinitif, participe, gérondif).
- Le verbe est un **mot variable** : il change.

**Activités**

- Souligne les noms propres. Entoure les noms communs.
- Si tu vois un verbe, écris son temps et son mode.

### Activités

Des activités variées et graduées permettent de mettre en application les notions abordées dans le *Rappel*.

## L'ORGANISATION D'UN THÈME

Tous les thèmes sont organisés d'une façon semblable.

### L'ouverture d'un thème

**Thème 1**

**Un lieu, mille et un personnages !**

**PAROLES D'AUTEUR**

Quand j'étais très jeune, j'étais très curieux. Je me posais beaucoup de questions. C'est pour ça que j'ai écrit ce livre. J'ai voulu raconter les aventures d'une de ces personnes qui ont marqué notre époque.

**QUIZ**

- Qu'est-ce que le SPAT ?
- Qu'est-ce que le SPAT ?
- Qu'est-ce que le SPAT ?

### Zoom sur les textes

C'est le sommaire des textes à lire dans le thème.

### Paroles d'auteur

L'auteur ou l'auteure vedette du thème s'adresse directement aux élèves. Ceux-ci liront un ou deux de ses textes dans le thème et un autre dans le magazine littéraire.

### Quiz

Les élèves sont invités à répondre à trois questions ludiques. Ils trouveront les réponses à ces questions au fil du thème.

## Les outils essentiels

Cette double page est présentée à deux reprises dans chacun des thèmes 1 à 5.

**Outils essentiels**

**STRATÉGIE DE LECTURE**

**Tenir compte de la ponctuation**

**À quel ça sert ?**

Cette stratégie aide à reconnaître le rôle des signes de ponctuation pour mieux comprendre les phrases. Tu te lis.

**Comment utiliser cette stratégie ?**

- Les **virgules** séparent un personnage principal du personnage secondaire.
- Les **deux points** annoncent parfois des paroles rapportées, c'est-à-dire les paroles d'un personnage. Ils peuvent également annoncer une énumération.
- Les **guillemets** encadrent une idée incomplète, une hésitation ou un doute.
- Les **virgules** permettent :
  - de séparer les énumérations et les groupes de mots qui vont ensemble ;
  - d'insérer un complément de phrase ;
  - d'insérer des formules cives (à l'usage des parties rapportées).

**Exemple :**

Le roi tomba sur la route. Dans le noir, les seigneurs se précipitèrent vers lui. Les pages se précipitèrent vers lui. Les pages se précipitèrent vers lui.

**Les deux points** annoncent les paroles rapportées.

**Les virgules** séparent les groupes de mots et les parties rapportées.

**Les guillemets** encadrent une idée incomplète, une hésitation ou un doute.

**Les deux points** annoncent les paroles rapportées.

**Les virgules** séparent les groupes de mots et les parties rapportées.

**Les guillemets** encadrent une idée incomplète, une hésitation ou un doute.

### Stratégie de lecture

Une stratégie de lecture est présentée aux élèves de façon explicite. Ils pourront la mettre en pratique dans les textes qui suivent. Chaque stratégie de lecture fait l'objet d'une animation.

## Une lecture pour chaque module

Chaque module débute avec le texte de la semaine. Une version audio des textes est proposée sur la plateforme numérique.

**Module 2**

**Les vieux livres sont dangereux**

Fais attention aux affaires que tu vois dans la bibliothèque. C'est à partir de ce moment-là que tout va changer.

Je me suis dirigé vers la bibliothèque. Sur la table, il y avait un livre. C'était un livre très ancien. Les pages étaient jaunes et les lettres étaient noires. J'ai pris le livre et j'ai commencé à lire. C'était un livre très intéressant. J'ai continué à lire et j'ai découvert que le livre était un livre très ancien. J'ai continué à lire et j'ai découvert que le livre était un livre très ancien.

La stratégie de lecture ciblée est annoncée et des questions en marge du texte permettent de la mettre en pratique.

**SAVOIR-FAIRE**

**Comment répondre à une question de compréhension ?**

**À quel ça sert ?**

Les questions de compréhension servent à vérifier si tu as bien compris un texte. Elles t'aident à mieux comprendre le texte.

**Comment y répondre ?**

- Relis le texte attentivement.
- Repère les mots-clés.
- Relis le texte attentivement.

### Savoir-faire

Chaque page *Savoir-faire* initie les élèves à l'une des quatre dimensions de la lecture (compréhension, interprétation, réaction ou appréciation). Elle est soutenue par une animation.

### Comment fait l'auteur ?

Cette rubrique met en évidence un procédé littéraire utilisé dans le texte du module.

**COMMENT FAIT L'AUTEUR ?**

As-tu remarqué que, même si Florence se désole dans son livre, elle a écrit un livre très intéressant. C'est pour ça que j'ai écrit ce livre. J'ai voulu raconter les aventures d'une de ces personnes qui ont marqué notre époque.

- Nomme les différents lieux où se déroule cette histoire.
- Cette histoire se déroule à différents moments. Quels sont ces moments ?
- Rebrousse la phrase qui est vraie.
  - a) Allié rend visite aux élèves durant l'hiver.
  - b) Max demande l'avis de Florence à l'automne.
  - c) Le temple du soleil a lieu une semaine après la visite d'Allié.
- La page 16 du texte, laisse une phrase qui veut dire que la dernière période semble longue pour tout le monde.
- Après la présentation d'Allié, Florence fait le lien, puis la bonne suite. Pourquoi change-t-elle d'idée ? Justifie ta réponse.
- Reviens dans le texte deux événements qui semblent s'être produits globalement au sein de Florence.

**Place les éléments suivants en ordre chronologique. Numérote les de 1 à 5.**

- Florence apprend qu'elle a une bonne de secret.
- Madame Alice rappelle aux élèves d'être attentifs pendant la visite d'Allié.
- Le cours de Florence fait un tigre alors que Florence veut lui parler.
- Tout le monde demande à Florence de prêter l'avis et de concevoir des plans.
- Allié revient pas à rendre l'attention des élèves.

**Florence a-t-elle véritablement un don de sorcière ? Justifie ta réponse.**

**Imagine que Florence est ton amie. Comment réagirais-tu aux événements relatés qui se produisent dans le récit ? Justifie ta réponse en parlant de toi et en te référant au texte.**

**Le fin du récit te semble-t-il étonnant ? Justifie ta réponse en t'appuyant sur les forces ou les faiblesses du texte.**

**De la sorcellerie à ton école**

Imagine que tu es une bonne de secret. Tu es allée dans un événement durant lequel les personnes se seraient mises en scène à la manière de Florence. Imagine, rédige comment tu te dévoues à Florence, mais ne sois pas des indices concernant le lieu.

Les questions d'exploitation des textes couvrent les quatre dimensions de la lecture.

### Mini rédac

Cette rubrique incite les élèves à écrire à la manière de l'auteur du texte du module. Ils mettent ainsi en pratique la notion présentée dans les *Clés pour aborder un texte* ainsi que le procédé littéraire mis en évidence dans la rubrique *Comment fait l'auteur ?*

## Grammaire • Conjugaison • Vocabulaire

Chaque module contient des notions de grammaire, de conjugaison ou de vocabulaire (qui correspond à la partie *Lexique* de la *Progression des apprentissages*).

### Notions et activités

Ces pages présentent l'essentiel de la grammaire, de la conjugaison et du vocabulaire, accompagné d'exemples et d'activités variées et graduées. De plus, trois ensembles de **cartes à tâches** permettent de réviser les principales notions de grammaire et de conjugaison étudiées durant l'année.

**CONJUGAISON**  
L'imparfait de l'indicatif

- L'imparfait est un fait dans le passé.
- Le verbe **entraînait** son action, il était en train de se faire.
- Dans un récit au passé, on utilise l'imparfait pour décrire un lieu ou un événement qui survient.
- Il était plus ou moins dans le passé. Il y avait une action qui se faisait.
- Tous les verbes ont les mêmes terminaisons à l'imparfait.

Exercice: Conjugue les verbes à l'imparfait.

|      |      |      |
|------|------|------|
| Je   | tu   | il   |
| vous | ils  | elle |
| ils  | vous | elle |
| elle | vous | elle |
| vous | vous | elle |
| ils  | vous | elle |

**VOCABULAIRE**  
Les synonymes et les antonymes

- Deux mots sont des **synonymes** quand ils ont le même sens. On peut les remplacer sans que l'action change de sens de la phrase.
- Cet animal est **domestique**. → Cet animal est **sauvage**.
- Un **antonyme** est le contraire d'un mot.
- Cet animal est **intelligent**. → Cet animal est **stupide**.
- Certains **préfixes** comme **in-**, **anti-**, **contra-** forment des antonymes.
- Exemple: **habile** / **stupide**, **patient** / **impatient**, **content** / **triste**, **respectueux** / **impertinent**.

Exercice: Trouve un synonyme et un antonyme à chaque mot.

| Mot de départ | Synonyme | Antonyme |
|---------------|----------|----------|
| a) souffrance |          |          |
| b) malheur    |          |          |
| c) cruauté    |          |          |
| d) panique    |          |          |
| e) écho       |          |          |
| f) invincible |          |          |

Cette rubrique rappelle aux élèves un élément important ou leur fournit un complément d'information.



### Manipulations syntaxiques

Elles sont mises en évidence tant dans les encadrés que dans les activités. Chaque manipulation est soutenue par une animation.

**GRAMMAIRE**  
Le complément de phrase

- On utilise un **complément de phrase** (CP) pour enrichir la phrase en lui apportant une ou des précisions.
- Francis Crick pensa à ses personnages **dans son esprit**.
- L'endroit est placé en début de phrase, le **complément de phrase** vient vers l'arrière.
- Quand on parle**, Francis Crick pensa à ses personnages.
- On peut utiliser trois manipulations syntaxiques pour reconnaître le **complément de phrase**.

Exercice: Placez que chaque groupe de mots souligné en rose est un complément de phrase. Écrivez la phrase en effectuant les manipulations demandées.

a) **Sans l'ombre d'un doute**, Francis Crick est un auteur talentueux.

b) **Malheureusement**, je découvre que toute sa famille a du talent.

### Retour sur la mini rédac

Cette rubrique invite les élèves à retravailler leur texte en réinvestissant les notions de grammaire, de conjugaison ou de vocabulaire du module.

**Maxi rédac**

Exercice: Conjugue les verbes à l'imparfait.

Exercice: Conjugue les verbes à l'imparfait.

Exercice: Complète les phrases à l'imparfait.

## La fin d'un thème : le module extra

Ce module contient une lecture supplémentaire et des activités.

### Consolidation

Ces activités visent à consolider les notions vues dans le thème et dans les thèmes précédents.

Sur la plateforme numérique, une **activité avec autocorrection** revient sur les notions de chaque thème. De plus, des **joggings de français** permettent de revoir les notions de chaque module.

**CONSOLIDATION**

Exercice: Dans le premier paragraphe du texte, souligne tous les verbes conjugués à l'imparfait.

Exercice: Souligne les affirmations dans le texte ci-dessous. Note ensuite les affirmations qui sont fausses.

**VOCABULAIRE D'ENFER!**

**DES MOTS HAUTE DÉFINITION!**

Exercice: Écris le bon mot pour chaque définition.

**TROU DE MÉMOIRE**

À l'aide des illustrations, trouve le mot manquant pour compléter les expressions.

### Vocabulaire d'enfer!

Cette section propose des jeux amusants pour enrichir le vocabulaire, améliorer les phrases, découvrir des expressions, etc.

**Maxi rédac**  
Cette double page développe la compétence *Écrire des textes variés*. Elle se trouve à la fin des thèmes 2, 4 et 6.

**Questionnaire**  
Les élèves sont amenés à définir le sujet de leur texte en choisissant parmi différentes options.

**Maxi rédac**  
Informés et engagés!

Exercice: Choisis les aspects de ton texte. Comment les organiseras-tu?

**Questionnaire**

Exercice: Choisis quel angle présenteras-tu la cause que tu as choisie?

**Conseils de pro**  
Cette rubrique suggère aux élèves des pistes pour améliorer leur texte, ainsi que des procédés littéraires à réinvestir.

**À toi la parole!**  
Cette rubrique propose des pistes pour travailler la communication orale.

## ET PLUS ENCORE!

### Un magazine littéraire inédit!

Un magazine littéraire contenant six récits, écrits par les auteurs vedettes des cahiers, est offert aux élèves! On y trouve des entrevues avec ces auteurs, des bandes dessinées qui mettent en scène les personnages de la collection *Les inséparables*, des jeux et des suggestions de lecture. Des questions d'exploitation pour les récits sont offertes dans les documents reproductibles du guide-corrigé.

### SUR LA PLATEFORME i+ Interactif primaire

- Animations sur les stratégies de lecture, les manipulations syntaxiques et les *Savoir-faire*
- Activités avec autocorrection
- Joggings de français
- Jeux de groupe
- Version audio des textes des cahiers lus par des comédiens

# RAPPEL

## Les classes de mots

### Le nom

- Le **nom** sert à désigner une personne, un animal, un objet, un lieu, une activité, etc. Il peut être commun ou propre.

Ex. un **homme**, **Luna**, une **vache**, l'**école Sacré-Cœur**

- Le **nom** a un **genre** (masculin ou féminin) et un **nombre** (singulier ou pluriel).

f. s.                      m. pl.

Ex. une **femme**, des **hommes**

- Le **nom** est un **donneur d'accord**. Il donne son genre, son nombre et sa personne.

f. s. (3<sup>e</sup> p.)

Ex. J'observe la nouvelle **enseignante** souriante.

Souviens-toi que le nom est toujours à la 3<sup>e</sup> personne du singulier ou du pluriel.



### Attention!

Trois manipulations permettent de reconnaître un nom.

1) On peut **ajouter** un **déterminant** avant le **nom**.

Ex. **chat** → **un chat**

2) On peut **ajouter** un **adjectif** avant ou après le **nom**.

Ex. un **chat** → un **joli chat**, un **chat noir**

3) On peut **remplacer** le **nom** par un autre **nom**.

Ex. un **chat** → un **chien**

- Souligne** les noms propres. **Entoure** ensuite les noms communs.

Luna vient tout juste de déménager. Elle a hâte d'arriver dans la cour de l'école du Phare, sa nouvelle école. Elle est très fébrile! Ses parents lui ont dit que, là-bas, on organisait chaque année une grande course et un dynamique carnaval hivernal. De plus, son voisin Zack sera dans sa classe. Tous ces visages inconnus lui donnent un peu le vertige, mais Luna arrive le cœur rempli de confiance. Elle est très heureuse de constater que madame Gagnon, son enseignante, l'accueille avec un grand sourire. Romy, une jeune fille qui jouait au soccer plus loin, est même venue la saluer.



- Souligne** les noms communs. **Écris** le genre (m. ou f.) et le nombre (s. ou pl.) au-dessus de chaque nom.

a) Ce matin, notre enseignante nous a demandé de faire une liste d'activités spéciales.

b) De nombreuses idées tourbillonnaient dans ma tête.

c) J'ai proposé une kermesse géante pour Noël et une sortie aux glissades d'eau à la fin de l'année scolaire.

d) Kim a eu une idée de génie : organiser des olympiades farfelues!

e) J'adore cette fille, elle propose toujours des projets originaux!

f) J'espère qu'on deviendra de bons amis, Kim et moi.



Je propose aussi un vendredi de congé par mois!

- Souligne** les noms communs. **Remplace** chaque nom par un autre nom pour prouver ta réponse.

Cette année, le matin de la rentrée, il m'est arrivé une chose incroyable! Il y a un nouvel élève à l'école. Imaginez-vous donc qu'il porte exactement le même nom que moi : Max Nadeau-Bouchard. Mon enseignante en parle tous les jours et la directrice en a même parlé lors de la rencontre des parents. C'est vraiment une situation incroyable! Heureusement, nos pupitres ne sont pas côte à côte... Ce serait vraiment mélangeant pour tout le monde!



## Un lieu, mille et un personnages!

### ZOOM SUR LES TEXTES

#### Module 1

- **La terrifiante araignée de Tara** (Jocelyn Boisvert), p. 14

#### Module 2

- **Les vieux livres sont dangereux** (François Gravel), p. 24

#### Module 3

- **Je suis un monstre** (Denis Côté), p. 36

#### Module 4

- **Le don d'Azilda** (Johanne Mercier), p. 46

#### Module extra

- **Le retour de Nicolas Tardif** (Rosalie Roy-Boucher), p. 54



### PAROLES D'AUTEUR

Quand j'observe les tarentules à l'animalerie, je ne peux m'empêcher d'imaginer ce qui se passerait si l'une d'elles s'échappait. La panique que ces charmantes bestioles poilues causeraient sur leur passage me fait sourire à tout coup. C'était du bonbon pour moi de raconter les aventures d'une de ces fascinantes créatures dans mon roman *La terrifiante araignée de Tara!* ➡ Voir page 14.

Jocelyn Boisvert



### QUIZ

#### 1 Qu'est-ce que la SPA?

- Société patrimoniale de l'Abitibi
- Super patrouille de l'aviation
- Société protectrice des animaux

#### 2 Que signifie le mot *élaguer*?

- Enlever des éléments inutiles.
- S'étirer un muscle.
- Étirer une pâte à modeler.

#### 3 Qu'est-ce que la bosse des grands sorciers?

- Une bosse qui apparaît lorsqu'on se fait ensorceler.
- Une bosse que tous les sorciers ont sur le crâne.
- Une personne qui possède des pouvoirs particuliers.

## STRATÉGIE DE LECTURE

### Tenir compte de la ponctuation



#### À quoi ça sert?

Cette stratégie t'aide à reconnaître le rôle des signes de ponctuation pour mieux comprendre les phrases que tu lis.

#### Comment utiliser cette stratégie?

Demande-toi à quoi servent les signes de ponctuation dans le texte.

- Les **tirets** indiquent qu'un personnage prend la parole.
- Les **deux-points** annoncent parfois des paroles rapportées, c'est-à-dire les répliques d'un personnage. Ils peuvent également annoncer une énumération.
- Les **guillemets** encadrent des paroles rapportées. Ils peuvent également mettre l'accent sur un mot ou une expression.
- Les **points de suspension** expriment une idée incomplète, une hésitation ou un doute.
- Les **virgules** permettent :
  - de repérer les énumérations et les groupes de mots qui vont bien ensemble ;
  - d'isoler un complément de phrase ;
  - d'isoler des formules comme *dit-elle* dans des paroles rapportées.

#### Exemple

Les **guillemets** encadrent les paroles rapportées.

Les **tirets** indiquent que plus d'un personnage prend la parole.

La nuit tomba sur la forêt. Dans le noir, les sœurs jumelles se rappelèrent les paroles de leur père :  
 « N'oubliez pas que vous êtes plus fortes ensemble. »  
 — Je ne t'abandonnerai jamais, dit Mariana.  
 — Moi non plus, répondit Rose.  
 — Tu es une sœur formidable et...  
 Mariana éclata en sanglots.

Le **deux-points** annonce les paroles rapportées.

Les **virgules** isolent les formules *dit Mariana* et *répondit Rose*.

Les **points de suspension** indiquent que Mariana n'a pas terminé sa phrase.

## DES CLÉS POUR ABORDER UN TEXTE

### Les personnages

- Dans les récits, les auteurs racontent l'histoire des personnages qu'ils ont inventés.
- Un récit compte un ou plusieurs personnages. Le personnage central d'un récit est le **personnage principal**. Les autres personnages sont des **personnages secondaires**.
- Pour qu'on imagine bien les personnages, les auteurs peuvent décrire :
  - leur **aspect physique** (taille, cheveux, vêtements, démarche, etc.) ;
  - leur **personnalité** (qualités, défauts, habitudes, goûts, etc.) ;
  - leur **rôle** ou leur **importance** dans l'histoire, ainsi que les **actions** qu'ils accomplissent.

Les personnages peuvent prendre la forme d'humains, d'animaux, d'objets, etc. Les personnages peuvent aussi être des créatures imaginaires (une fée, un gnome, etc.).



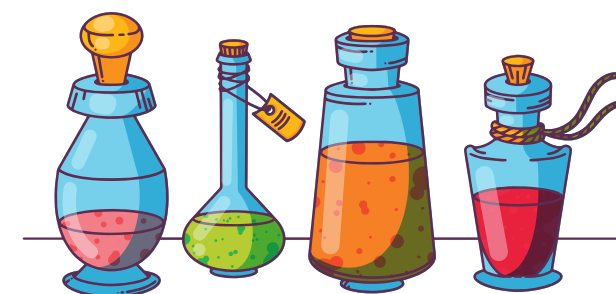
### Exemple

Mariana arbore une **abondante chevelure noir corbeau** et porte toujours une **longue cape de velours**. **Passionnée de botanique**, elle gagne sa vie comme herboriste. La jeune fille **rêve de quitter sa vie tranquille** pour explorer le monde avec sa sœur jumelle, Rose. Tous les jeudis, Mariana **va au marché public pour vendre ses tisanes et ses remèdes**.

Éléments liés à l'**aspect physique** de Mariana

Éléments liés à la **personnalité** de Mariana

**Action** accomplie par Mariana



Lis le texte de Jocelyn Boisvert, écrit sous la forme d'un « récit dont vous êtes le héros ». Tu découvriras comment l'auteur nous fait connaître ses personnages.

## LA TERRIFIANTE ARAIGNÉE DE TARA



### STRATÉGIE

TENIR  
COMPTE DE LA  
PONCTUATION

1

Toi, c'est Tara. La meilleure amie des animaux.

Oh oui! Tu adores toutes les bêtes, des plus petites aux plus grosses, des plus mignonnes aux plus repoussantes. On peut dire que tu n'as pas froid aux yeux. Oh non! Tu n'es pas le genre de fille à pousser des hurlements **hystériques** à la vue d'une souris ou d'une simple araignée. (Comme certains élèves que tu préfères ne pas nommer!)

### Hystérique

Qui exprime une grande excitation.

La période de ce matin est consacrée aux présentations orales. Le thème: ton animal favori. Tu n'as pas eu besoin de réfléchir longuement avant de trouver ton sujet: Hercule, ta gentille et attachante tarentule! Voilà qui fera changement des chats, des chiens, des lapins et autres créatures adorables dont les autres avant toi ont parlé.

C'est maintenant ton tour de faire ta présentation. Tu te lèves, puis tu te diriges en avant de la classe avec une boîte à chaussures sous le bras (et un grand sourire aux lèvres en pensant à ce qui se trouve à l'intérieur).

Après avoir déposé la boîte au sol, tu commences ton exposé.

Les tarentules sont des êtres merveilleux qui méritent notre profonde admiration.



À quoi sert cette virgule?

À quoi servent ces virgules?

Machiavélique  
Diabolique.

Et tu expliques pourquoi en montrant des images sur le tableau interactif. Ce qui te vaut une série de « beurk! », de « ouache! » et de « c'est donc ben dégoue! ».

30 Tu pousses un soupir. La réaction de tes camarades te décourage.

Olivia te coupe même la parole pour s'exclamer:

— Ça ressemble à un extraterrestre... en plus moche!

Elle en a rencontré souvent dans sa vie, des extraterrestres?

Quand elle verra la jolie frimousse de ton Hercule, tu es convaincue qu'elle changera d'idée.

35

— Pour terminer, dis-tu, tout excitée, je vous ai apporté une surprise... Je vous promets que vous ne serez pas déçus!

Mais la surprise, c'est toi qui l'as lorsque tu te penches pour ramasser la boîte, car ta tarentule ne se trouve plus à l'intérieur!

40 Je crois, ma chère Tara, que tu as un petit problème... Comment le régleras-tu?

A) En expliquant calmement la situation au groupe. Si tu penses que les élèves vont se montrer compréhensifs, tu peux te rendre au 2.

45

B) En n'expliquant rien du tout et en scrutant le plancher pour repérer la tarentule qui s'est évadée. Alors, dépêche-toi, va au 4!

C) En téléphonant à la SPA (la Société protectrice des animaux). Si tu penses vraiment que c'est la solution à ton problème, rends-toi au 5 (bien que je te recommande chaudement de choisir une autre option).

50

D) En annonçant aux élèves qu'une tarentule venimeuse vient d'être lâchée dans la classe et qu'ils sont en danger de mort, puis en éclatant d'un rire ridicule et **machiavélique**, comme les vilains dans les films. Oui, bon... Si tu cherches à semer la terreur, va au 6 (mais je te préviens, il y aura de fortes chances que je le dise à tes parents!).

55

E) Non, tu ne ris pas! Au contraire, tu éclates en sanglots. Va au 39 et fais attention de ne pas te noyer dans tes larmes!

2

Tu te racles la gorge avant d'annoncer la nouvelle:

— Certains d'entre vous vont sans doute trouver ça rigolo, d'autres moins, je suppose... Voilà, j'ai apporté ma tarentule. Elle était dans la boîte et... elle n'y est plus.

60 Assise au fond de la classe pour écouter les présentations, l'enseignante se lève d'un bond.

À quoi servent ces points de suspension?

À quoi servent ces guillemets?

— QUOI?! s'exclame-t-elle d'un air épouvanté.

— Elle a pris la poudre d'escampette, comme on dit! Hé! hé!

Le «Hé! hé!», c'est pour détendre l'atmosphère (mais ça ne marche pas du tout).

— Ne vous inquiétez pas, Hercule est super gentil et parfaitement inoffensif.

Madame Anne s'inquiète quand même. Beaucoup. Énormément. À la folie!

Elle jette des regards paniqués autour d'elle. Puis, à ta grande surprise, elle se met debout sur la chaise.

— Tara, sors ta *bibitte* de la classe tout de suite! ordonne-t-elle, complètement désespérée.

— Comment pouvez-vous appeler ça une *bibitte* après la présentation que j'ai préparée? répliques-tu, désappointée.

— FAIS CE QUE JE TE DIS! hurle-t-elle.

Bon. D'accord. Si elle le prend de cette façon.

La dernière chose que tu souhaites, c'est bien de semer la panique dans la classe. Ton but est d'enrayer la peur des araignées, pas de la transmettre!

Tu dois régler cette très fâcheuse situation, mais comment?

A) Tu obéis à ton enseignante et tu tentes de sortir Hercule de la classe (si tu le trouves). La partie de cache-cache se déroule au **8**. Bonne chance!

B) Tu fais semblant d'avoir retrouvé ta tarentule. Pour jouer la comédie, rends-toi au **3**.

C) Tu dis que c'était une blague. (Je n'aime pas les mensonges, mais comme tu mens pour le bien-être de ton enseignante, je te permets de le faire au **19**.)



Jocelyn Boisvert, *La terrifiante araignée de Tara*, Éditions Foulire, 2017, p. 5 à 13.



As-tu remarqué que l'auteur Jocelyn Boisvert s'adresse à nous, les lecteurs? Il nous incite à devenir Tara, le personnage principal. Il décrit ce que l'on devrait faire, penser et dire à la place de Tara! Cela donne un texte avec beaucoup de verbes à la 2<sup>e</sup> personne du singulier.

1 a) Écris le nom du personnage principal de l'histoire. \_\_\_\_\_

b) **Nomme** trois éléments de la personnalité du personnage principal.

2 **Trouve** dans le texte une expression qui signifie :

a) Tu n'as peur de rien. (lignes 2 à 6) \_\_\_\_\_

b) Faire peur aux autres. (lignes 49 à 53) \_\_\_\_\_

c) Elle s'est sauvée. (lignes 62 à 71) \_\_\_\_\_

3 **Place** les éléments suivants en ordre chronologique. **Numérote**-les de 1 à 5.

Tara s'aperçoit que sa boîte à chaussures est vide.

L'enseignante hurle.

Des élèves parlent de chats, de chiens et de lapins pendant leur présentation orale.

Des images d'araignées défilent sur le tableau interactif.

Les élèves sont dégoûtés par la présentation de Tara.



4 Crois-tu qu'apporter une tarentule dans une classe soit une bonne idée? **Justifie** ta réponse.

5 **Écris** une phrase du texte qui montre que Tara souhaite aider les autres grâce à sa présentation.

6 Cette histoire se déroule dans une école. **Indique** un aspect qui aurait été différent si l'histoire s'était déroulée dans la maison de Tara, avec sa famille. **Justifie** ta réponse.

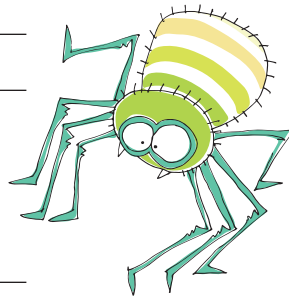
---



---



---



7 Aux lignes 60 à 85, **relève** quatre indices qui montrent que l'enseignante éprouve de la peur.

---



---



---

8 Ce «récit dont vous êtes le héros» donne aux lecteurs la possibilité de choisir la suite de l'histoire parmi diverses options. Que penses-tu de ce genre de texte? **Justifie** ta réponse en t'appuyant sur la manière d'écrire de l'auteur.

---



---



---

9 Cette histoire te fait-elle penser à quelqu'un que tu connais? À qui et pourquoi? **Justifie** ta réponse en parlant de toi et en te référant au texte.

---



---



---



**Et si tu étais Hercule...**

Imagine un court texte à partir du début suivant: *Toi, c'est Hercule. Une tarentule qui n'a pas envie d'être enfermée dans une boîte.* À la manière de Jocelyn Boisvert, décris ce que la tarentule pense et ce qu'elle fait pour sortir de sa boîte! Utilise la 2<sup>e</sup> personne du singulier.

Hercule dans une boîte...  
toute une boîte à surprises!



# GRAMMAIRE

## Les sortes de déterminants

Il existe plusieurs sortes de **déterminants**. Voici les principales sortes.

| Déterminants  | Exemples  | Rôle   |
|---------------|---|--|
| Définis       | le, la, les, l'   | Introduire quelqu'un ou quelque chose de connu ou de précis.           |
| Indéfinis     | un, une, des, d'  | Introduire quelqu'un ou quelque chose d'inconnu ou d'imprécis.         |
| Démonstratifs | ce, cet, cette, ces   | Désigner quelqu'un ou quelque chose, comme si on le montrait du doigt. |
| Possessifs    | mon, ma, mes, ton, ta, tes, son, sa, ses, notre, votre, leur, nos, vos, leurs | Indiquer une relation de possession ou d'appartenance.                 |
| Numéraux      | deux, cinq, dix-huit, vingt, cinquante, cent, etc.                            | Indiquer une quantité.   |

**Remarque**

Certains déterminants sont fusionnés avec les mots *à* ou *de*. Il s'agit de déterminants **contractés**.

Ex. à + le → **au**    à + les → **aux**    de + le → **du**    de + les → **des**

1 **Complète** les phrases à l'aide des déterminants donnés. Attention! Un déterminant peut servir plus d'une fois.



- a) Tara voudrait que \_\_\_\_\_ élèves de \_\_\_\_\_ classe aiment \_\_\_\_\_ animal si unique.
- b) \_\_\_\_\_ bête poilue fait peur \_\_\_\_\_ nombreux élèves de \_\_\_\_\_ école.
- c) Saviez-vous que \_\_\_\_\_ araignées sont \_\_\_\_\_ créatures à \_\_\_\_\_ pattes?
- d) \_\_\_\_\_ bestiole ne convient certainement pas à \_\_\_\_\_ enfants!

Deux araignées se promènent dans un musée. L'une dit à l'autre: «Quelle belle toile!»



2 Écris les sortes de déterminants demandées pour compléter les phrases.

- a) (possessif) \_\_\_\_\_ ami Nathan ne supporte pas de voir (indéfinit) \_\_\_\_\_ souris.
- b) Lorsqu'il aperçoit une telle bestiole sur (défini) \_\_\_\_\_ plancher, il se met à trembler.
- c) Malgré (possessif) \_\_\_\_\_ efforts pour surmonter (démonstratif) \_\_\_\_\_ peur, Nathan demeure craintif quand il croise une souris.
- d) C'est plus fort que lui : (démonstratif) \_\_\_\_\_ petit être inoffensif lui donne chaque fois (indéfinit) \_\_\_\_\_ frousse incontrôlable.
- e) Heureusement, il peut compter sur ses (numéral) \_\_\_\_\_ sœurs pour le calmer si (indéfinit) \_\_\_\_\_ souris s'aventure près de lui!



- Devant un nom masculin qui commence par une **voyelle** ou un **h muet**, le déterminant **ce** devient **cet**.  
Ex. : **cet** animal, **cet** homme
- Devant un nom féminin qui commence par une **voyelle** ou un **h muet**, les déterminants **ma**, **ta** et **sa** deviennent **mon**, **ton** et **son**.  
Ex. : **mon** araignée, **ton** admiration, **son** histoire

3 a) Entoure les 10 déterminants dans le texte.

Tara est une élève assez particulière. Elle préfère les araignées poilues aux habituelles bêtes à quatre pattes. Les élèves de sa classe, ainsi que son enseignante, ne sont toutefois pas de son avis. Ils croient que cette affreuse créature devrait quitter la classe immédiatement!

b) Parmi les déterminants que tu as entourés, lequel est un déterminant :

- numéral? \_\_\_\_\_
- démonstratif? \_\_\_\_\_
- indéfini? \_\_\_\_\_
- possessif? \_\_\_\_\_

## D'autres déterminants

Il existe d'autres déterminants qui peuvent être formés d'un ou de plusieurs mots.

| Un mot   | Plusieurs mots   |
|--|--|
| Ex. quel, quelle, quels, quelles, aucun, aucune, chaque, plusieurs, etc. | Ex. de la, de l', beaucoup de, la plupart de, tous les, etc. |

4 Souligne les déterminants. Écris-les ensuite dans le bon encadré.

Ce matin, Tara enfle deux gants et ouvre la boîte à chaussures. Elle pousse un cri de surprise. L'araignée a disparu! Aucune trace de sa bestiole avec huit pattes velues! Une angoisse gigantesque l'envahit. Tara doit retrouver rapidement cette araignée pour éviter qu'elle ne fasse peur à la plupart des élèves de sa classe!

|            |               |          |
|------------|---------------|----------|
| Possessifs | Indéfinis     | Définis  |
|            |               |          |
| Autres     | Démonstratifs | Numéraux |
|            |               |          |

5 Souligne les déterminants. Au-dessus de chacun, écris la sorte de déterminant dont il s'agit (défini, indéfini, démonstratif, possessif, numéral ou autre).

- a) Ma sœur Bianca garde une tarentule dans sa chambre.
- b) L'araignée intrigue la plupart des gens.
- c) La tarentule possède huit pattes et plusieurs caractéristiques surprenantes.
- d) Cette araignée effraie nos parents, mais Bianca n'éprouve aucune crainte.



Les mots *l'*, *le*, *la* et *les* ne sont pas toujours des déterminants. Ils peuvent parfois être des pronoms. Dans le doute, utilise des manipulations syntaxiques pour déterminer de quelle classe de mots il s'agit. ➡ Voir page 4.

## La position de l'adjectif dans une phrase

- L'**adjectif** sert à décrire un nom ou un pronom. Il peut se placer à plusieurs endroits dans une phrase.
- Dans un [groupe du nom], l'**adjectif** se place souvent après un **nom**, parfois avant. L'adjectif remplit alors la fonction de **complément du nom**.  
**Ex.** [Des **araignées noires**] se déplacent le long de [cette **large fenêtre**].
- Dans un [groupe du verbe], l'**adjectif** se place après le **verbe être** ou un autre **verbe attributif** comme *demeurer, devenir, paraître, rester* ou *sembler*. L'adjectif remplit alors la fonction d'**attribut du sujet**.  
**Ex.** Certaines araignées [**sont terrifiantes**]. Elles [**semblent dangereuses**].

Attention! L'adjectif est parfois séparé du nom par un adverbe.  
**Ex.** : une **araignée** très **laide**



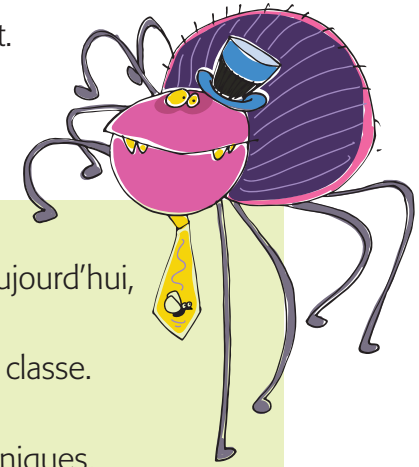
- 6 **Entoure** les adjectifs. **Indique** la position de chaque adjectif dans la phrase.

|  | L'adjectif est placé...  |                          |  |                           |
|--|--------------------------|--------------------------|--|---------------------------|
|  | avant un nom             | après un nom             | après un nom, séparé du nom par un adverbe | après un verbe attributif |
| a) Les araignées sont importantes dans les écosystèmes.                        | <input type="checkbox"/> | <input type="checkbox"/> | <input type="checkbox"/>                   | <input type="checkbox"/>  |
| b) Elles chassent leurs proies avec des pièges impressionnants.                | <input type="checkbox"/> | <input type="checkbox"/> | <input type="checkbox"/>                   | <input type="checkbox"/>  |
| c) Elles constituent un délicieux repas pour les reptiles et les oiseaux.      | <input type="checkbox"/> | <input type="checkbox"/> | <input type="checkbox"/>                   | <input type="checkbox"/>  |
| d) Elles peuvent s'adapter à des milieux extrêmement variés.                   | <input type="checkbox"/> | <input type="checkbox"/> | <input type="checkbox"/>                   | <input type="checkbox"/>  |
| e) Pendant quelques heures, j'aimerais devenir l'une de ces petites bestioles. | <input type="checkbox"/> | <input type="checkbox"/> | <input type="checkbox"/>                   | <input type="checkbox"/>  |
| f) Je tisserais une toile vraiment géante!                                     | <input type="checkbox"/> | <input type="checkbox"/> | <input type="checkbox"/>                   | <input type="checkbox"/>  |
| g) Ce piège serait redoutable pour tous les petits insectes.                   | <input type="checkbox"/> | <input type="checkbox"/> | <input type="checkbox"/>                   | <input type="checkbox"/>  |

- 7 **Souligne** chaque verbe attributif et **entoure** l'adjectif qui le suit. **Relie** l'adjectif au nom ou au pronom qu'il décrit.

**Ex.** : Ma petite sœur Ruby est (passionnée) par les insectes.

Elle reste immobile pendant des heures pour les observer. Aujourd'hui, Ruby est rayonnante : elle apporte sa collection d'insectes en classe. Les élèves curieux paraissent surpris devant ces spécimens uniques. Son enseignante devient très intriguée et pose plusieurs questions. La présentation improvisée est couronnée de succès.



- 8 **Écris** une phrase avec chaque adjectif en respectant la position demandée.

**Ex.** : adorable (avant un nom) → L'adorable tarentule de Tara disparaît.

a) nouvel (avant un nom)

b) terrible (après un nom)

c) inquiets (après un verbe attributif)

d) courageuse (après un nom)

e) rouge (après un nom, séparé du nom par un adverbe)



**Et si tu étais Hercule... (suite)** ➔ Voir page 18.

Entoure tous les adjectifs dans ton texte. Sont-ils nombreux? Sont-ils placés à différents endroits? Avant ou après un nom? Après un verbe attributif? Au besoin, ajoute des adjectifs et varie leur emplacement dans tes phrases. Ton texte sera plus riche!

Lis le texte de François Gravel. Tu découvriras une autre façon de mettre en scène des personnages.

## Les vieux livres sont dangereux

### STRATÉGIE

TENIR COMPTE DE LA PONCTUATION

À quoi sert cette virgule?

J'ai ramassé mes affaires sans dire un mot et je suis sorti de la classe. C'est à partir de ce moment-là que tout a basculé.

Je me suis dirigé vers la bibliothèque, qui se trouve dans la plus ancienne partie de l'école. J'aime bien cette bâtisse construite il y a plus d'un siècle, avec ses murs en vieilles pierres, ses moulures en bois et ses vitraux qui décorent les fenêtres. Il ne manque que des statues pour qu'on se croie dans une église.

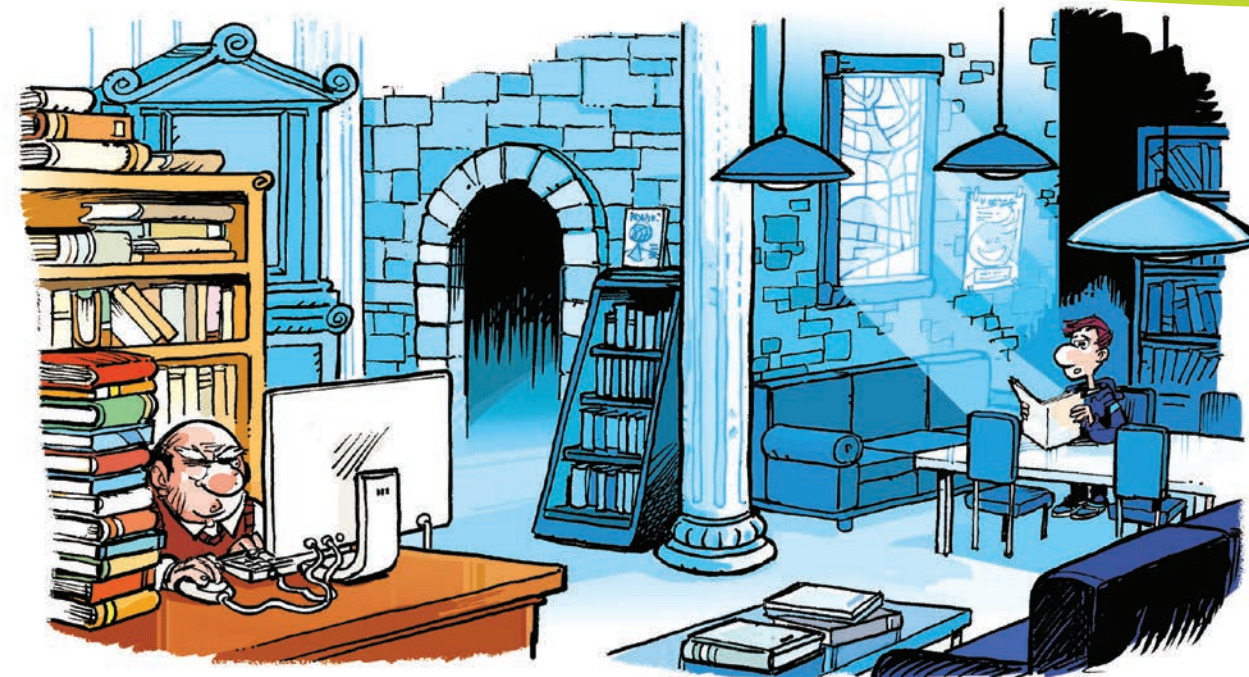
Une note était collée sur la porte de la bibliothèque :  
« De retour dans quinze minutes. »

N'ayant rien de mieux à faire, j'ai regardé les portraits des anciens élèves. Je passe devant ces cadres depuis presque cinq ans, mais je ne m'étais jamais arrêté pour les observer.

[...]

— Que faites-vous ici, jeune homme ?

J'ai sursauté en entendant cette voix. Je me suis aussitôt retourné et j'ai dû baisser les yeux pour voir celui qui m'avait apostrophé : je suis le plus grand joueur de mon équipe de basket, et cet homme était un nain. Je ne l'avais jamais croisé dans notre école. Si ça avait été le cas, je m'en serais certainement souvenu : j'ai rarement rencontré un être humain aussi difforme.



— Monsieur Robillard m'a dit d'aller passer le reste de la période à la bibliothèque.

— Je vois, a-t-il répondu en me regardant avec l'air d'un tailleur qui aurait cherché à évaluer mes mesures. Il a bien fait. Vous me semblez un excellent spécimen. Il était temps qu'il fasse son travail de rabatteur, celui-là. Suivez-moi.

Spécimen ? Rabatteur ? Je n'avais aucune idée de ce qu'il voulait dire et il ne m'a pas laissé le temps de lui poser des questions. Il a saisi un gros trousseau de clés qui pendait à sa ceinture, en a choisi une et a ouvert une porte qui menait à la bibliothèque. J'ai supposé que cette porte n'était utilisée que par les employés. Je ne l'avais jamais remarquée jusque-là.

Il m'a fait entrer, puis a refermé à clé derrière lui. Je n'aimais pas ces bruits métalliques. Je me sentais emprisonné.

Comme elle a été aménagée dans l'ancienne chapelle, la bibliothèque de notre école est heureusement très vaste. Le nain s'est dirigé derrière le comptoir et je suis allé instinctivement m'asseoir le plus loin possible de lui.

J'ai saisi un magazine sur un présentoir et j'ai fait semblant de m'y intéresser tout en observant cet étrange individu.

Il était si petit qu'on ne voyait que sa tête chauve, qui dépassait à peine du comptoir. Quand il se plaçait derrière l'écran de l'ordinateur, il disparaissait complètement.

Quel signe de ponctuation est utilisé dans ce texte pour marquer les dialogues ?



— Je m'appelle Viateur. Viateur Leclerc. Si vous ne m'avez jamais vu ici, c'est que je reviens de... d'un congé de maladie. Un très long congé. J'ai longtemps été professeur ici, puis je suis devenu bibliothécaire à la fin de ma carrière.

55 Pourquoi sentait-il le besoin de se justifier? Après tout, je ne lui avais rien demandé.

Je ne savais pas à quoi son congé de maladie avait servi, mais il aurait dû en profiter pour faire enlever l'énorme **furoncle** qu'il avait dans le cou.

**Furoncle**  
Gros bouton.

60 — Comment vous appelez-vous?

— Mathieu.

— Auriez-vous envie de travailler pour moi, monsieur Mathieu?

Je cherche quelqu'un pour m'aider à **élaguer** la bibliothèque.

**Élaguer**  
Enlever des éléments inutiles.

65 Les livres **désuets** s'empilent dans la cave et c'est dangereux pour le feu. Il s'agit tout simplement de les ranger dans des boîtes.

**Désuet**  
Démodé, dépassé.

70 Vous en auriez pour deux ou trois jours tout au plus. Vous pourriez y consacrer quelques samedis...

La perspective de m'enfermer dans une cave pour ranger des livres poussiéreux ne m'enchantait pas, et j'imagine qu'il l'a lu sur mon visage puisqu'il a habilement enchaîné :

— Je pourrais vous payer vingt dollars l'heure. Je sais bien que ce n'est pas grand-chose, bien que...

À quoi servent ces points de suspension?

75 Il existe peut-être des gens qui estiment que vingt dollars l'heure ne représente pas grand-chose, mais je n'en fais pas partie. Je ne m'engageais pas pour toute la vie, après tout... Il suffisait de quelques samedis...

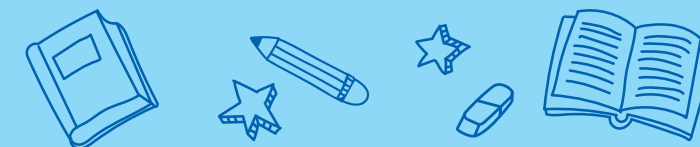
— Pourquoi pas?

François Gravel, *Les vieux livres sont dangereux*, Éditions la courte échelle, 2017, p. 11 à 17.



As-tu remarqué que l'auteur François Gravel fait raconter son histoire par Mathieu, le personnage principal? Mathieu nous dit ce qu'il voit, ce qu'il pense et ce qu'il fait. Cela donne un texte avec beaucoup de verbes à la 1<sup>re</sup> personne du singulier.

# SAVOIR-FAIRE



## Comment répondre à une question de compréhension?

### À quoi ça sert?

Les questions de compréhension servent à vérifier si tu as bien compris un texte.

Voici quelques exemples de questions de compréhension.

- Dans quel lieu cette histoire se déroule-t-elle?
- À quel personnage peut-on associer l'affirmation suivante?
- Quelle expression du texte signifie...?
- Quelle phrase du texte démontre que le personnage est heureux?

La réponse à une question de compréhension est dans le texte. Il n'y a qu'une réponse possible.



### Comment y répondre?

- A) Parfois, la réponse est écrite mot à mot dans le texte. Dans ce cas, réponds à la question en **transcrivant le passage du texte** qui te permet de répondre à la question.
- B) Parfois, la réponse n'est pas écrite mot à mot dans le texte, mais **tu peux la trouver à l'aide des indices du texte**. Dans ce cas :
- 1 Réponds à la question en utilisant tes propres mots.
  - 2 Explique ta réponse en regroupant les indices du texte qui t'ont permis de répondre à la question.

### Exemple pour B)

**Question:** Dans quel lieu cette histoire se déroule-t-elle?

**Exemple de réponse:**

Cette histoire se déroule dans une école, car le texte mentionne des élèves, une enseignante et une salle de classe.

1 Je réponds à la question dans mes mots.

2 J'explique ma réponse à l'aide du texte.

 1 Remplis les fiches d'identité.

|                                   |                         |
|-----------------------------------|-------------------------|
| NOM: Viateur Leclerc              |                         |
| OCCUPATION ACTUELLE:              | _____                   |
| TROIS CARACTÉRISTIQUES PHYSIQUES: | _____<br>_____<br>_____ |
| DEUX ÉLÉMENTS DE SA PERSONNALITÉ: | _____<br>_____          |



|                                   |                |
|-----------------------------------|----------------|
| NOM: Mathieu                      |                |
| OCCUPATION ACTUELLE:              | _____          |
| UNE CARACTÉRISTIQUE PHYSIQUE:     | _____          |
| DEUX ÉLÉMENTS DE SA PERSONNALITÉ: | _____<br>_____ |
| SPORT PRÉFÉRÉ:                    | _____          |

 2 La bibliothèque de cette école est-elle récente ou ancienne? **Explique** ta réponse.

\_\_\_\_\_  
\_\_\_\_\_  
\_\_\_\_\_

 3 Pourquoi Viateur veut-il engager quelqu'un?

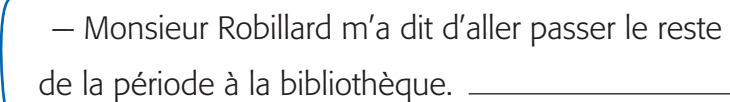
\_\_\_\_\_  
\_\_\_\_\_  
\_\_\_\_\_

4 Accepterais-tu de travailler à la bibliothèque, comme le propose Viateur Leclerc à Mathieu? **Justifie** ta réponse en parlant de toi et en te référant au texte.

\_\_\_\_\_  
\_\_\_\_\_

 5 Écris le prénom du personnage qui prononce chaque phrase.

a)  – Que faites-vous ici, jeune homme? \_\_\_\_\_

b)  – Monsieur Robillard m'a dit d'aller passer le reste de la période à la bibliothèque. \_\_\_\_\_

c)  – Je pourrais vous payer vingt dollars l'heure. \_\_\_\_\_

d)  – Pourquoi pas? \_\_\_\_\_

6 L'auteur a tenté de créer une ambiance mystérieuse. Selon toi, a-t-il réussi? **Justifie** ta réponse en t'appuyant sur deux éléments littéraires du texte.

\_\_\_\_\_  
\_\_\_\_\_  
\_\_\_\_\_

7 Mathieu a décidé d'accepter la proposition de Viateur de travailler à la bibliothèque le samedi. Selon toi, est-ce une bonne idée? **Justifie** ta réponse.

\_\_\_\_\_  
\_\_\_\_\_  
\_\_\_\_\_



### À travers les yeux de Mathieu

Si Mathieu avait refusé sa proposition de travailler à la bibliothèque, quelle aurait été la réaction de Viateur Leclerc? Récris la fin du texte à partir de la ligne 62. Comme François Gravel, fais le récit à travers les yeux de Mathieu.



## Le pronom

- Le **pronom de conjugaison** peut occuper trois positions différentes dans une phrase.
  - Avant un verbe.
    - Ex.** **Nous** regardons la scène.
  - Après un verbe et relié au verbe par un **trait d'union**.
    - Ex.** Observes-**tu** cet homme?
  - Avant un verbe, mais séparé du verbe par un **autre pronom**.
    - Ex.** **Je le** surveille attentivement. **Il m'**inquiète.
- Il existe d'autres pronoms qui peuvent être formés d'un ou de plusieurs mots.

| Un mot   | Plusieurs mots   |
|--|--|
| <b>Ex.</b> ça, eux, le, la, lui, me, qui, etc. | <b>Ex.</b> le mien, la tienne, celle-ci, ceux-là, etc. |

**1** **Observe** la position occupée par chaque mot en gras. **Écris** au-dessus de chacun s'il s'agit d'un pronom (P) ou d'un déterminant (D).

- Kim et Tommy entrent dans **le** local sur **la** pointe des pieds.
- Un homme chauve apparaît soudainement et **les** fixe du regard.
- J'**ai une drôle d'impression en **l'**observant attentivement.
- Je **le** vois **leur** parler tout en regardant intensément **leur** matériel.
- Je **m'**avance un peu, mais je ne perçois **aucun** son.
- Kim recule de **plusieurs** pas et **elle me** dévisage, apeurée.
- Que peut-**il** bien **leur** avoir raconté?

Cet homme est passé à un cheveu de me faire peur!



Les pronoms *le, la, l'* et *les* peuvent parfois être confondus avec des déterminants définis. Rappelle-toi que ces mots appartiennent à la classe des pronoms lorsqu'ils précèdent un verbe.

## Le pronom de reprise

- Les pronoms qui remplacent un ou plusieurs mots sont des **pronoms de reprise**. Ils permettent d'éviter les répétitions.
  - Un pronom de reprise peut remplacer un groupe du nom.
    - Ex.** **Ce roman** est très mauvais. **Il** ne me plaît pas.  
Je lis **trois nouvelles histoires**. Je **les** lis.
  - Un pronom de reprise peut remplacer un autre groupe de mots.
    - Ex.** Ma mère aime **raconter des anecdotes**. Ma mère aime **cela**.
- Le pronom de reprise a les mêmes caractéristiques (genre, nombre, personne) que le groupe de mots qu'il remplace.

f. s., 3<sup>e</sup> p.

**Ex.** **Marion** observe **le bibliothécaire** avec attention. **Elle le** trouve étrange.  
m. s., 3<sup>e</sup> p.

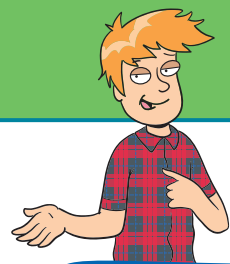
**2** **Écris** le genre, le nombre et la personne au-dessus de chaque pronom en gras. **Relie** le pronom au noyau du groupe du nom qu'il remplace.

David s'approche de l'homme assis derrière le comptoir et **le** fixe du regard.  
**Il** n'a jamais vu un être humain aussi bizarre. David **lui** demande où sont les bandes dessinées. Comme seule réponse, l'homme **les** montre du doigt.  
David trouve **celles** qu'il voulait lire, les emprunte, puis quitte la bâtisse.  
**Celle-ci** lui semble soudain très lugubre.

**3** **Remplace** chaque groupe de mots entre parenthèses par un pronom.

- Suivre un inconnu est imprudent. (Suivre un inconnu) \_\_\_\_\_ peut te causer des problèmes.
- Si cet inconnu t'invite dans une vieille bibliothèque, pose-toi des questions à propos de (cet inconnu) \_\_\_\_\_.
- S'il sort ses clés pour verrouiller la porte derrière toi, prends (ses clés) \_\_\_\_\_ au plus vite!





## La formation des mots

- On peut utiliser un préfixe ou un suffixe pour former un nouveau mot. On obtient ainsi un **mot dérivé**.
- Le **préfixe** est un élément qu'on ajoute *avant* le **mot de base**.  
**Ex.** impossible, survoler
- Le **suffixe** est un élément qu'on ajoute *après* le **mot de base**.  
**Ex.** punition, rapidement
- Il existe différentes manières de créer des mots dérivés.

Attention ! Il faut parfois modifier le mot de base quand on ajoute un suffixe.  
**Ex. :** aim(er) + able  
 → aimable

| Principales manières               | Exemples  |
|------------------------------------|---|
| 1. préfixe + mot de base           | dé + faire → défaire  |
| 2. mot de base + suffixe           | chocolat + erie → chocolaterie                                    |
| 3. préfixe + mot de base + suffixe | il + légal + ité → illégalité<br>in + oublié + able → inoubliable |

**1 Entoure** le préfixe ou le suffixe de chaque mot dérivé. **Écris** ensuite le mot de base.

- |                        |                        |
|------------------------|------------------------|
| a) anormal _____       | g) paramédical _____   |
| b) inintéressant _____ | h) fermier _____       |
| c) animalerie _____    | i) glissade _____      |
| d) agriculture _____   | j) Québécois _____     |
| e) célébration _____   | k) microbiologie _____ |
| f) illisible _____     | l) rivage _____        |

**2 Ajoute** un préfixe ou un suffixe aux mots de base.

Préfixe

Suffixe

- |                  |                   |
|------------------|-------------------|
| a) habiter _____ | e) volcan _____   |
| b) gramme _____  | f) habiller _____ |
| c) passer _____  | g) Paris _____    |
| d) former _____  | h) tambour _____  |

**3 Indique** la signification principale de chaque préfixe ou suffixe. Choisis tes réponses dans la banque de mots.

air • arbre • contre • entre • exerce le métier de  
 petit • plusieurs • qualité • qui a rapport à

| Préfixe ou suffixe | Exemple     | Signification principale |
|--------------------|-------------|--------------------------|
| a) anti-           | antidouleur | _____                    |
| b) -eux            | courageux   | _____                    |
| c) -ier            | poirier     | _____                    |
| d) aéro-           | aéroport    | _____                    |
| e) -al             | musical     | _____                    |
| f) -ien            | magicien    | _____                    |
| g) -on             | ourson      | _____                    |
| h) multi-          | multicolore | _____                    |
| i) inter-          | interurbain | _____                    |

**4 Utilise** les suffixes donnés pour former de nouveaux mots. N'oublie pas qu'il faut souvent modifier le mot de base quand on y ajoute un suffixe.

ade    ation    erie    euse    ier    iste

- |                    |                    |
|--------------------|--------------------|
| a) fruit _____     | d) poste _____     |
| b) embrasser _____ | e) chant _____     |
| c) accuser _____   | f) saxophone _____ |



**À travers les yeux de Mathieu (suite)**

➡ Voir page 29.

Vérifie s'il y a des répétitions dans ton texte. Si c'est le cas, peux-tu utiliser des pronoms de reprise pour éviter les répétitions? Cela améliorera ton texte.

Lis le texte de Rosalie Roy-Boucher. Tu découvriras comment l'auteure se sert de personnages de ton âge et d'un lieu très familier pour raconter une histoire surprenante.

## Le retour de NICOLAS TARDIF

### STRATÉGIE

TENIR  
COMPTE DE LA  
PONCTUATION

C'est aujourd'hui que Nicolas Tardif revient à l'école. Il n'a pas le choix, c'est l'examen de mathématiques du ministère ce matin. Je suis certaine qu'il serait resté à la maison, sinon. Il est triste, Nicolas Tardif, parce que son chien Filou est décédé il y a deux jours. Il a été frappé par une voiture.  
5 Il était sourd comme un pot, Filou, et il n'a pas entendu la voiture arriver. C'était un vieux toutou, mais on l'aimait. Même s'il faisait des pets très puants de chien âgé et qu'il bavait beaucoup.

Nicolas Tardif devait arriver à 7 h 40 et il est 7 h 42. Je l'attends près de la porte d'entrée. Je veux être là pour lui. Pour lui offrir tout mon soutien.

10 À 7 h 48, Nicolas Tardif arrive enfin, ouf ! Il a la tête baissée. Lui qui est d'ordinaire le plus drôle de la bande, il fait peine à voir. Il a les yeux bouffis et rouges de quelqu'un qui a beaucoup pleuré dans les dernières heures. Son corps est **voûté** comme s'il avait mis une vingtaine de briques rouges dans son sac à dos.

**Voûté**  
Courbé.

15 — Salut Nico ! Prêt pour l'examen de maths ?

Je me suis trouvée naïve au moment même où cette phrase a traversé mes lèvres.

— Bof. Je n'ai rien étudié du tout. D'après moi, c'est un miracle si je passe.

— Je ne suis pas inquiète pour toi, petit génie. Tu es le plus fort de la classe.

20 — Génie ou pas, j'ai le cerveau en compote de pommes. J'ai envie d'abandonner d'avance.

Nous entrons dans l'école. Nicolas Tardif ouvre son casier et y jette sa veste.

À quoi sert  
cette virgule ?

— Encore une fois, je veux que tu saches que je suis là pour toi. J'aimais  
25 Filou comme si c'était mon propre...

— Qu'est-ce qu'il veut encore, lui ? m'interrompt Nicolas Tardif.

Jonathan-Jason Thuot, le **truand** de la classe, s'avance vers nous d'un air décidé. Généralement, ça se passe assez mal pour la personne dans l'angle de vision de Jonathan-Jason Thuot, quand il marche comme ça.

**Truand**  
Délinquant.

30 Je me poste devant Nicolas Tardif, protectrice. Cette brute pourrait-elle s'attaquer à un garçon visiblement démolé ? Dans ce cas-ci, je préfère prévenir que guérir.

— Salut Nicolas Tardif. Je... bien... j'ai su que ton chien était mort. Ça m'a fait beaucoup de peine parce que... bien... ça m'a rappelé quand  
35 ma chienne Jupiter a été euthanasiée. Une chance que c'était l'été parce que je n'ai pas pu parler à personne pendant des semaines. J'étais trop triste. Je te trouve très courageux d'être à l'école aujourd'hui. Et puis je suis certain que, malgré les circonstances, tu vas avoir un meilleur résultat que moi à l'examen de maths, petit génie.

À quoi servent  
les points de  
suspension dans  
ce passage ?

40 Jonathan-Jason Thuot retire son sac à dos et y plonge sa grosse main.

— Je t'ai préparé une carte. Je ne sais pas de quoi avait l'air ton chien, donc j'ai collé toutes les images de chiens  
45 que j'ai trouvées.

Nicolas Tardif ouvre la carte qui arbore toute une constellation de chiens de différentes races. Il y trouve la signature de notre enseignante et celle de tous  
50 ses amis... sauf la mienne. Son visage s'illumine. Jonathan-Jason Thuot me tend un stylo.

— J'avais peur que tu trahisses ma surprise, Danaé. N'oublie pas de signer, surtout.

55 Heureuse, j'ai signé la carte de Jonathan-Jason Thuot, grande brute au cœur tendre, et nous sommes tous entrés dans la classe pour faire notre examen.

Nicolas Tardif a eu 97 %.

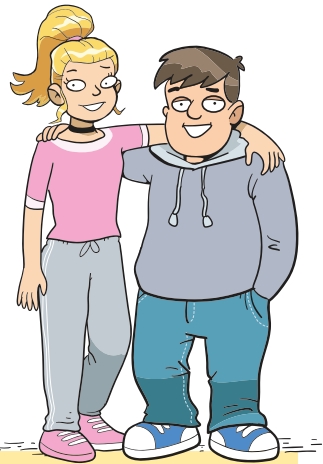


Texte inédit de Rosalie Roy-Boucher

# CONSOLIDATION

Thème 1

- Dans le premier paragraphe du texte, **souligne** tous les verbes conjugués à l'imparfait.
- Aux lignes 46 à 52 du texte :
  - trace un X** sur le verbe qui est un antonyme de *ferme* ;
  - entoure** le nom qui est un synonyme de *groupe*.
- Aux lignes 30 à 39 du texte, **souligne** tous les verbes à l'infinitif.
- Souligne** les déterminants dans le texte ci-dessous. **Écris** ensuite les déterminants au bon endroit.



Nicolas Tardif revient à l'école ce matin, après deux jours d'absence. Il est triste. On dirait qu'une immense douleur l'empêche de bouger ses pieds pour avancer. Ses mains tiennent une photo de Filou. Cet animal si intelligent est décédé hier à la suite d'un malheureux accident. Nicolas semble traîner une vingtaine de briques rouges sur son dos. Mon cœur explose de tristesse en le voyant. Pour le consoler, je lui tends ma tablette de chocolat. Il en prend trois carrés et me dit merci.

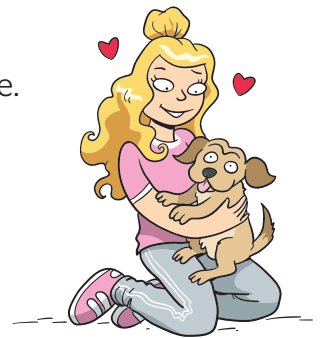
|            |           |               |
|------------|-----------|---------------|
| Définis    | Indéfinis | Démonstratifs |
|            |           |               |
| Possessifs | Numéraux  | Autres        |
|            |           |               |

- Souligne** l'adjectif dans chaque phrase. **Indique** ensuite :
  - sa position (avant ou après un nom, séparé du nom par un adverbe, après un verbe attributif) ;
  - sa fonction (complément du nom ou attribut du sujet) ;
  - le nom ou le pronom qu'il décrit.

|                                     | Position | Fonction | Mot décrit |
|-------------------------------------|----------|----------|------------|
| a) Il était sourd comme un pot.     | _____    | _____    | _____      |
| b) Il pense à son vieux toutou.     | _____    | _____    | _____      |
| c) Il faisait des pets très puants. | _____    | _____    | _____      |

- Observe** le pronom de conjugaison en gras dans chaque phrase. **Écris** le numéro qui correspond à sa position dans la phrase.

1. Avant un verbe
2. Après un verbe et relié au verbe par un trait d'union
3. Avant un verbe, séparé du verbe par un autre pronom



- Je** l'attends près de la porte d'entrée.
- Il** a la tête baissée.
- Croyez-**vous** que je l'ai consolé?
- Bien sûr, et **il** m'a remerciée.

- Souligne** les pronoms-sujets. **Trace un X** devant les phrases qui contiennent un adjectif attribut du sujet.
  - a) Ce matin-là, nous étions inquiets pour Nicolas Tardif.
  - b) J'ai réalisé ma gaffe au moment même où j'ai prononcé cette phrase.
  - c) – Bof. Je n'ai rien étudié du tout. D'après moi, c'est un miracle si je passe.
  - d) – Je ne suis pas inquiète pour toi, petit génie. Tu es le plus fort de la classe.
  - e) – Génie ou pas, j'ai le cerveau en compote de pommes. J'ai envie d'abandonner d'avance.

# VOCABULAIRE D'ENFER!



## CHARIVARI

Replace les lettres dans l'ordre pour découvrir les mots manquants.



Un indice: les réponses se trouvent dans les mots nouveaux du thème.

Debout sur sa chaise, notre enseignante a (tisdéfu) \_\_\_\_\_ le groupe.

La bibliothécaire sourit d'un air (liquevéchiama) \_\_\_\_\_ en me tendant le livre.

La mystérieuse inconnue avait le dos (étoûv) \_\_\_\_\_ sous son imperméable noir.

En plus d'être un espion, cet homme est un véritable (antrdu) \_\_\_\_\_.

Malgré ses airs (rihysquesté) \_\_\_\_\_, ce détective est très professionnel.

Le musicien a quitté la scène sous une (lasve) \_\_\_\_\_ d'applaudissements.

## CHASSE AUX INTRUS!

Entoure l'antonyme du mot en tête de chaque liste.

tristesse

chagrin  
euphorie  
peine  
mélancolie

illuminer

obscurcir  
allumer  
éclairer  
embraser

attendre

guetter  
espérer  
précipiter  
patienter

heureux

ravi  
charmé  
enchanté  
mécontent

## MÉLI-MÉLO POUR DES MOTS NOUVEAUX

Relie chaque mot donné à un préfixe ou à un suffixe pour former un mot nouveau.



courir

sens

mètre

légère

abominable

par

déci

contre

ment

té

## DES ADJECTIFS QUI EN DISENT LONG...

Que décrivent les adjectifs de la liste? Écris chaque adjectif au bon endroit.

nocturne • savant • printanier • touristique • méchant  
hypocrite • boisé • sombre • excité • désert • futur • ancien

Un personnage

---

---

---

---

---



Le temps d'un récit

---

---

---

---

---



Un lieu

---

---

---

---

---

